

SIROC®

Monteringsanvisning Isolerelement



Siroc® Isolerelement

Siroc® Isolerelement används som tilläggsisolering av befintliga socklar eller som kantelement vid nybyggnation. Elementet monteras då i glesform.

Isolerelementet finns i med två olika ytor; fibercementskiva eller borstad betong. Elementen har ett färdigfräst spår i ryggen som förenklar montering av elementet. En nyhet är även att alla våra Isolerelement numera har ett bärhandtag för lättare montering och bättre ergonomi på arbetsplatsen.

Ett kantelement med fibercementskiva väger 30% mindre än ett med betongyta.

Siroc® är originalet som under sina 40 år på marknaden har legat i framkant både vad det gäller innovation och kvalitet. Siroc® från BEWI ger en välisolerad och hållfast grund, ett system som legat till grund för ett stort antal trygga och välisolerade hem i Sverige och Skandinavien.

Planering och förberedelse

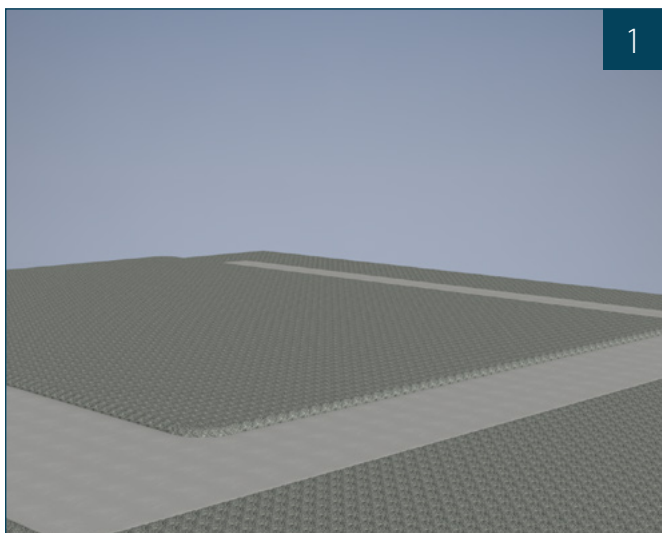
Det är viktigt att läsa hela monteringsanvisningen och punkterna nedan innan monteringen startar.

- Kontrollera med kommunen om vilka förutsättningar som gäller. (Byggregler, ev. radon m.m)
- Kontrollera markförutsättningarna.
- Glöm inte el, vvs och avlopp i grunden.
- Ta in konstruktionsritningar för att säkerställa rätt dimensionering av grund.



Monteringsanvisning Siroc®

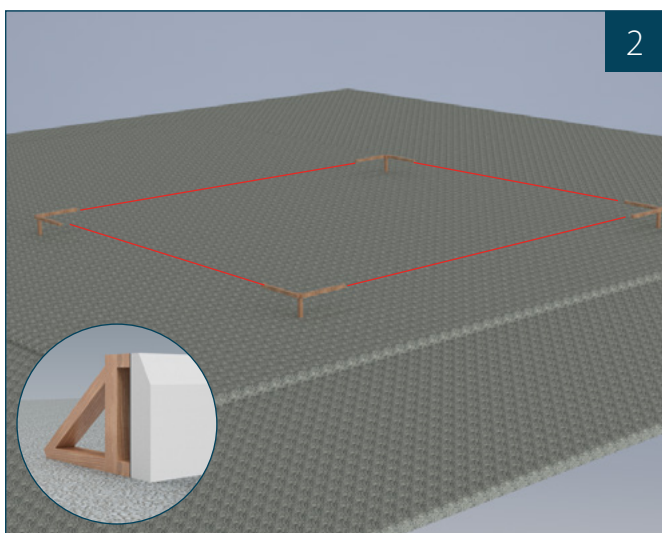
Isolerelement



Markuppbyggnad

Kontrollera markförhållandena genom en geotekniskt markundersökning. Anpassa uppbyggnaden under din grund efter de förutsättningarna som är. Säkerställ alltid dimensionering av mark/grund med hjälp av en konstruktör. Markytan schaktas av till fast mark och anvisat grundläggningsdjup. Gärna att schakten är ca 50-100 cm större än angivet grundmått.

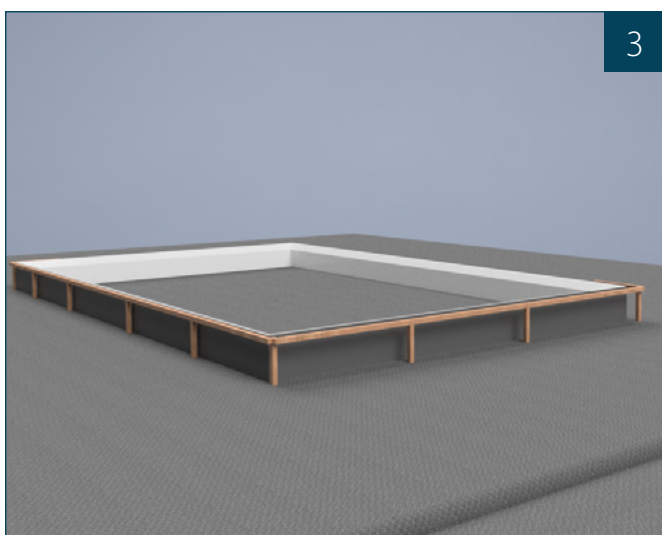
Lägg ut markduk över hela schaktytan (klass N2). Det dränerande skiktet av grus eller makadam läggs ut på schaktbotten. Det rekommenderas minst 150 mm tvättad makadam t ex stenstorlek 16/32mm som komprimeras väl med markvibrator. För att få en plan yta för grunden rekommenderas 50mm av finmakadam 5/8mm alternativt läggs flis 2-5mm ut. Raka ut till en plan yta i rätt höjd med hjälp av rotationslaser.



Utsättning

Börja med att slå ner träreglar i marken och fixera fasta träprofiler utanför varje hörn. Spänn sedan ett murarsnöre mellan profilerna efter den längsta sidan. Utgå sedan från det snöret. Kryssmät och spänn upp snören mellan resterande profiler. Slutligen kontrollera att alla mått stämmer och att grunden är i vinkel.

Som stöd för elementen används en glesform av två eller flera horisontella regler (45 x 95). Formen monteras och stagas väl. Vid stora formtryck kan fler än två horisontella regler behövas. Vid 600 mm höga element skall tre horisontella regler användas och vid 900 mm höga element krävs fyra horisontella regler.

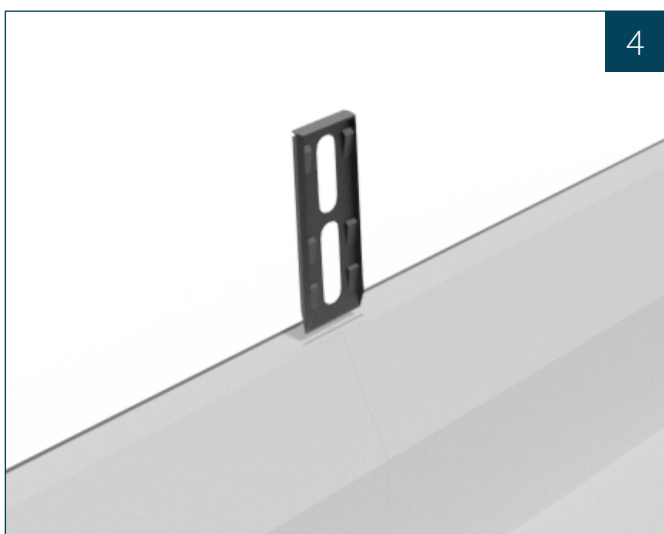


Montering grund

Börja med att ställa ut ytterhörnerna.

Placera sedan ut de raka elementen och kapa vid ytterhörnerna vid behov. Elementen ställs mot glesformen.

Vid inner hörnen så ställs raka element "kant i kant" med en liten förskjutning.

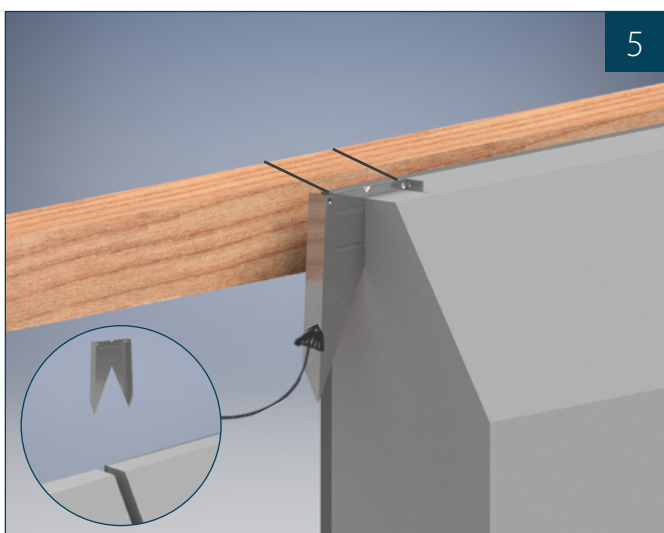


Fixering av Isolerelement FC/Betong

Vid montering av Siroc® Isolerelement Fibercement/Betong finns 2 st färdiga kilspår i ryggen för att underlätta monteringen.

Vid kapade element görs ett eget kilspår med fogsvans alternativt kniv.

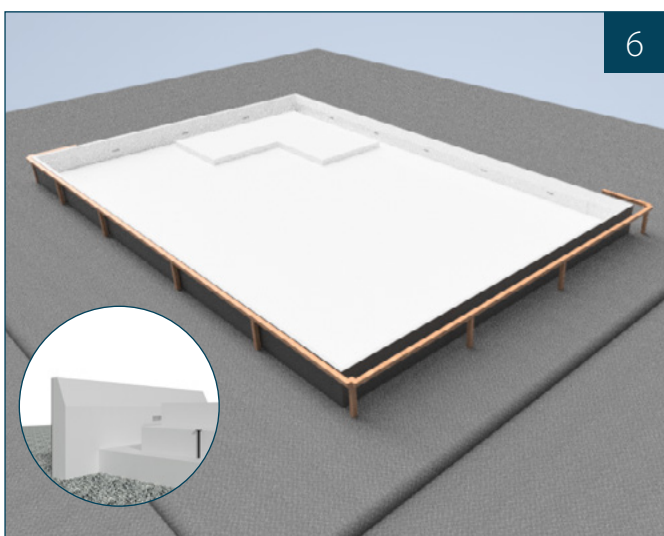
Innerhörn samt avvikande vinklar eller liknande fixeras alltid med skarvplåt/spikplåt.



Fixering av Isolerelement FC formgjutet

Vid montering av Siroc® Isolerelement Fibercement som är formgjutna fixeras elementen med skarvplåt i ryggen samt en spikplåt i botten. (kilspår för plastkilen saknas).

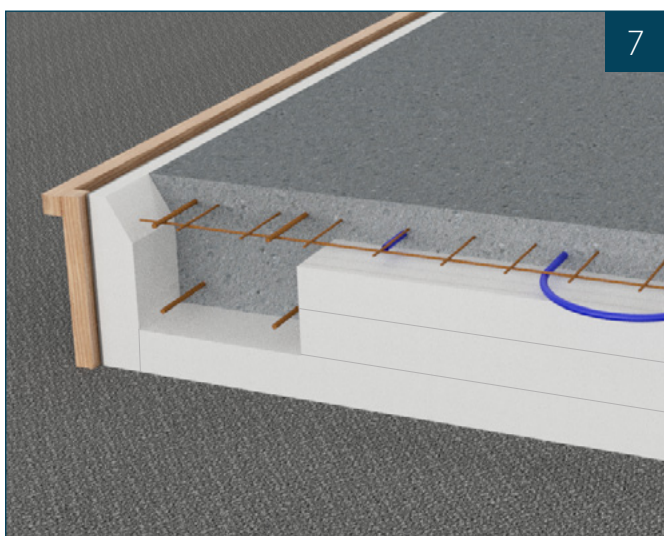
Innerhörn samt avvikande vinklar eller liknande fixeras alltid med skarvplåt/spikplåt.



Lägg ut isoleringen

Isoleringen läggs ut på en plan botten. Skivorna läggs med förskjutna skarvar mellan skikten.

De olika lagren sammanbinds med plastspik (skruv vid pålad grund), åtgång 2-3 st/m². Vid första lagret cellplast fixeras skivorna med hjälp av spikplåt.

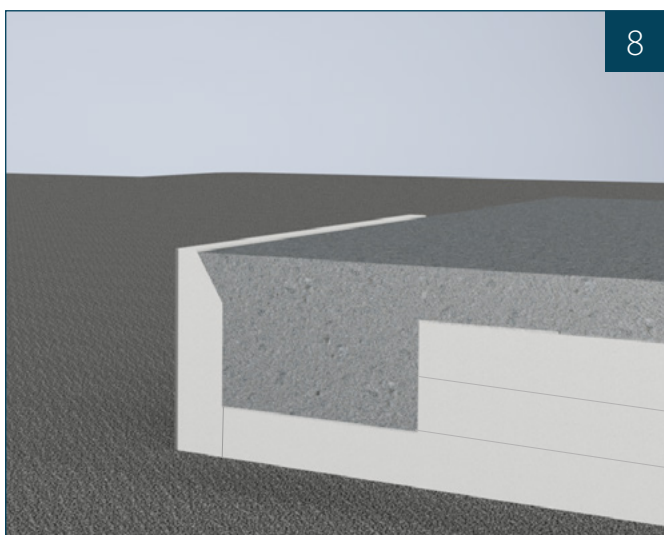


Armering och golvvärme

Det är viktigt att armeringen är dimensionerad för den belastning grunden skall ta upp.

Eventuell golvvärme monteras efter producentens anvisning. Vanligast på plastskenor direkt ovanför översta lagret med cellplast. Tips! Sätt ut väggarna med sprayfärg på cellplasten innan läggning av golvvärme!

Armeringsnäten läggs på distanser till önskad höjd enligt konstruktionsritning och najas sedan ihop. Dimensionering av armeringen i platta och balk respektive val av betong och cellplast utförs lämpligen av konstruktör.



Gjutning av grund

Börja med att fylla kantbalkarna runt om, fyll sedan betongen upp till överkant element och till rätt nivå med hjälp av laser. Tips! Fyll lite betong på cellplasten närmast kantbalkarna vid gjutning för att förhindra att den invändiga cellplasten flyter upp.

Betongen vibreras med vibrostav i plattan. Elementen rengörs från betongspill direkt efter gjutningen. Undvik att pumpa betongen direkt mot kantelementets stående del.

OBS! Eventuellt betongspill på fibercement/betongytan från gjutningen av grunden skall tvättas bort omgående

Motfyllnad/efterbehandling

Siroc kantelement är belagda med en är en grå frostbeständig fibercementskiva som tål att exponeras som den är. Fibercementskivan kan med tiden få mindre estetiska avvikelser som flammigheter och kalkutfällningar samt mindre estetiska krympsprickor. Närmast kantelementen skall det vara minst 200 mm dränerande material ex. makadam 16/22 detta för att fibercementskivan annars kan ta skada av för hög fuktbelastning. Säkerställ att skivan kan röra sig fritt för att förhindra sprickbildning och skruva aldrig in i skivan. Vi rekommenderar att kantelement som är monterade delvis under mark lämnas obehandlade. En ytbehandling kan påverkas negativt av väta, fukt och frost beroende på fuktbelastning.

Fyllnadshöjden bör anpassas efter beklädnaden på huset, vid fuktkänslig beklädnad bör avståndet mellan fasad och marknivån minst vara 200mm enligt BBR.6:5324.

Viktigt att fall från huset finns på färdig marknivå 1:20.

Kontrollera om du har tjälfarlig mark. Om så är fallet används Jackofoam randisolering för tjälskydd av byggnaden, se bewi.com.

Kapning:

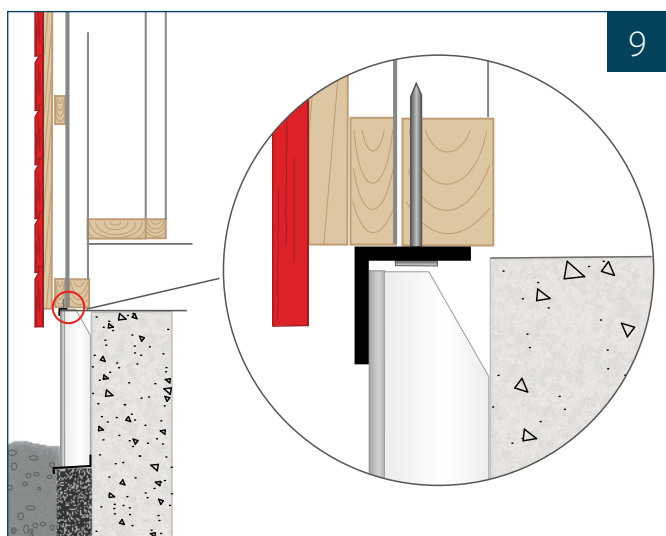
Siroc® Fibercement/Betong front kapas med såg försedd med diamantklinga/karborandumklinga. Använd alltid lämplig skyddsutrustning, ex; skyddsglasögon, skyddshandskar och hörselskydd. Cellplasten kapas med glödkniv/glödtråd alternativt fogsvans.

Såg damm som uppstår på fibercement/betongytan vid kapning ska avlägsnas direkt. Ytskiktet borstas rent, blåses, dammsugs eller torkas av med rena trasor, cementdamm kan ge permanenta fläckar om det inte avlägsnas.

För mer information se drift och underhåll för Siroc kantelement på bewi.com.

Tilläggsisolering av befintlig sockel/vägg

Här ges exempel på hur tilläggsisoleringen kan utföras på befintlig källarvägg

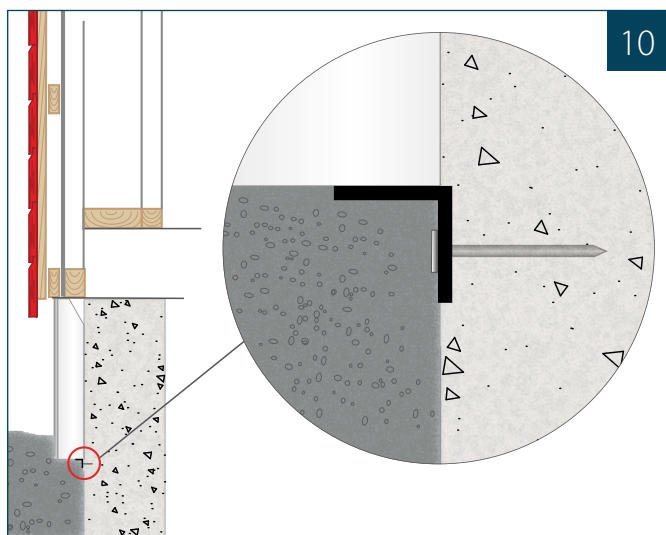


Tilläggsisolering med dränering

För enkel montering av isolerelementen kan en vinkelplåt bockas till och monteras under panelen. För sedan upp elementen bakom vinkelplåten. Lämna ett par mm i överkant för viss rörelsemån.

Säkerställ att ingen luftning bakom panelen stängs igen av plåten eller isolerelementen. För extra vidhäftning kan fix/lim appliceras mellan cellplast och väggen. Beroende på plats mellan panel och källarvägg så kan man välja att montera isolerelementen före eller efter att dränerings-skivorna är monterade.

Tips! Monteras isolerelementen efter dräneringsskivorna så kan de vila i botten på dräneringsskivornas täcklist. Justera isolerelementen höjd vid behov. Avsluta med att återfylla en bit upp på isolerelementens underkant.



Enbart tilläggsisolering

Tilläggsisoleras väggen enbart med isolerelement gör man som Fig. 09, täcklisten byts dock ut mot en fukttålig vinkelplåt (galvad).

Börja med att fästa vinkelplåten under fasaden. För upp elementet bakom plåten och skruva fast vinkelplåten vid elementets botten. För extra vidhäftning, komplettera med fix/lim mellan cellplast och vägg. Avsluta med att återfylla en bit upp på elementet.

Som alternativ till ovanstående lösningar kan isolerelementen skruvas och limmas fast. Välj infästningspunkter långt ner och långt upp på elementet så de ej syns efter färdigställandet.

Hållbarhet och miljö

Återvinning av EPS

För att minska svinn och öka återvinningsmängden av EPS i branschen rekommenderar BEWI att man följer dessa tre tips:

1. Skydda material mot vind

EPS produkter är lätta i förhållande till dess volym, detta gör produkterna enkla att jobba med men också lätta för vinden. Det är därför viktigt att säkra EPS på byggarbetsplatsen så att materialet inte blir skadat eller sprids med vinden.

2. Användning av värmekniv/glödtråd

För att undgå nedskräpning av EPS fragment rekommenderar vi att värmekniv/glödtråd används vid kapning av EPS och inte vanlig sticksåg/fogsvals. Värmekniven ger ett mer exakt snitt samtidigt som man inte river upp material.

3. Sortera spill av EPS i egna säckar

På grund av sin stora volym och låga vikt är det en stor fördel att sortera ut EPS och därmed reducera antal tömningar av restavfall på byggarbetsplatsen. Insamlat EPS kan material- och energiåtervinnas. Gör sorteringen så enkel som möjligt på byggarbetsplatsen: Sätt upp säckar från start där kapning av materialet sker. Markera tydligt på säckarna att de innehåller EPS. Kontrollera med din lokala återvinningsstation hur de samlar in EPS.



BEWI Insulation Sverige

Box 507, 541 28 Skövde
Diabasvägen 11, 541 52 Skövde

Kundcenter

T: 0500- 38 28 20

E: order-SE.insulation@bewi.com

Teknisk Kundservice

T: 031-795 90 38

E: support-SE.insulation@bewi.com

W: bewi.com



Med förbehåll för tryckfel eller förändringar som sker efter publicering. Produkterna kan variera i färg och specifikationer. Uppdaterad information finns på vår hemsida bewi.com BEWI© 07-2023.

BEWI