



SLIDING DOORS

TIMBER SLIDING DOORS
INSTALLATION GUIDE

Important information

Please read this installation guide carefully before beginning the installation. Failure to follow the instructions and recommendations provided in this guide can result in product malfunction, safety hazards and denial of warranty claims.

NOTE! During installation, pay special attention to install the door square, level and on a flat surface (without unevenness and owing). Do not install door before the opening is properly prepared!

Keep in mind that it takes significant time and skills to prepare the opening, install the door and ensure its proper operation.

We recommend professional installation assistance!

Store and handle the door carefully:

- Store in an upright vertical position (with threshold down) and against a flat surface.
- Always keep frame raised off the ground on pieces of wood, cardboard, etc.
- Do not put stress on joints, corners or frames.
- Protect surfaces from damage, dirt and water.
- Lift in vertical position using safe lifting techniques and with sashes locked. Do not drag on floor.
- Do not work alone as two or more people are required.



Inspection of door

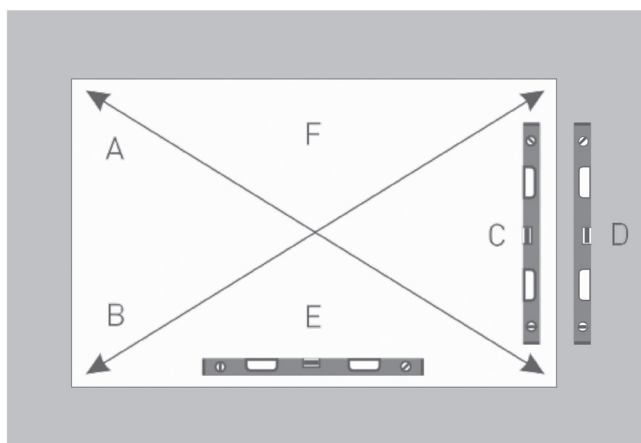
1. Remove packaging materials.
2. Refer to your order confirmation for opening direction and door sashes information.
3. Inspect the door for cosmetic damage and ensure that it is the correct product (size, number of sashes, colour, etc.). A damaged / faulty door must not be installed but must be reported to the dealer.

Inspection of opening

NOTE! A laser or similar precise measuring equipment should be used to perform the following measurements:

1. The optimal gap between the opening and frame is 15 mm.
2. Verify that the opening is square (A and B). The opening is square if these measures are identical.
3. Verify that the opening and surface of wall is vertical (C and D).
4. Verify that the opening is level (E). The opening cannot have any unevenness or owing.
5. Ensure that lintel is sufficiently supported (F). No pressure can be transferred to the door frame after it is installed!

Any deviations need to be corrected before installing the door!
Contact a professional if necessary.

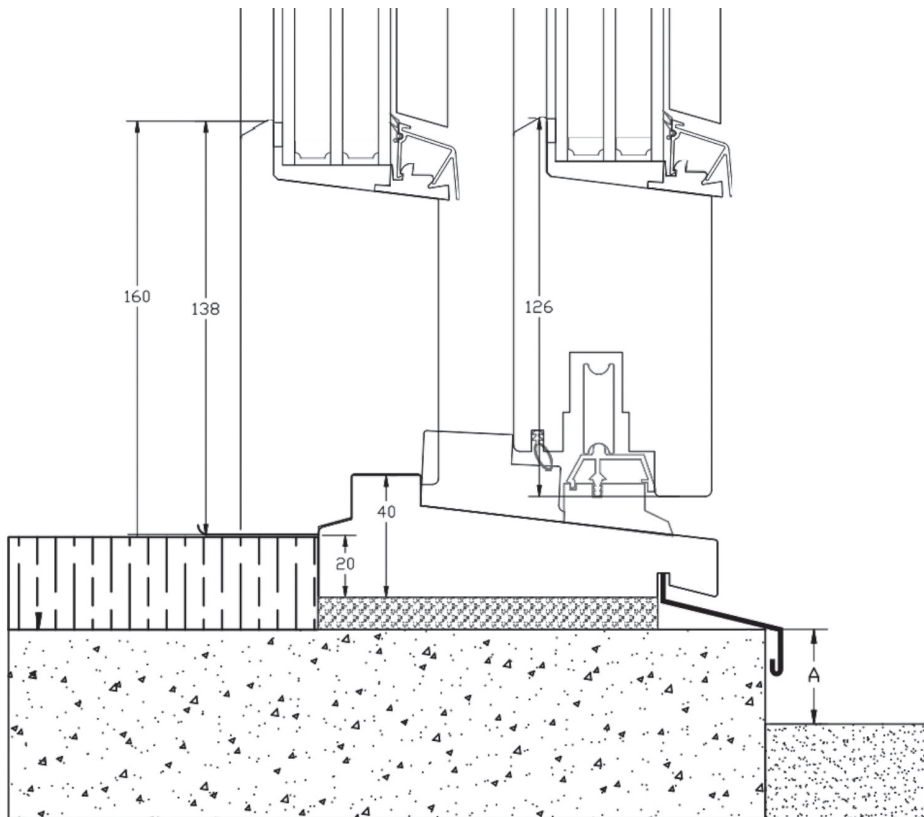


Preparation of opening

NOTE! Before proceeding with the installation, carefully consider the design of the opening to minimise the possible ingress of water. Pay special attention to sufficiently insulate under the door threshold.

Do not use interior flooring, such as parquet or lofted wadding to seal the opening.

- We always recommend that the exterior flooring is lower than the foundation to avoid ingress of water.
- In areas with heavy rain and wind, the threshold's underside should be set approximately 10 cm above the exterior flooring (A):

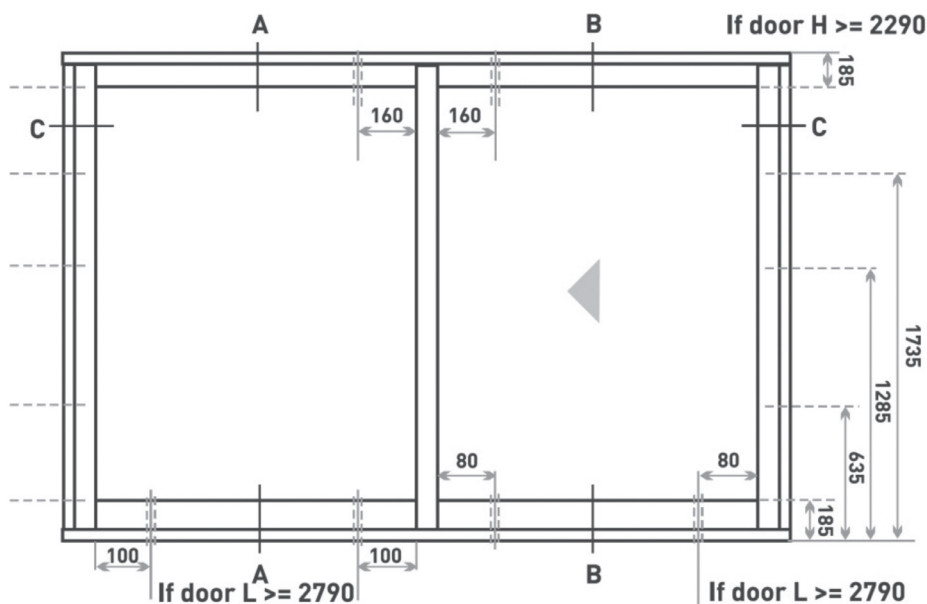


Installation of frame

NOTE! It is crucial that the frame is installed correctly for the sliding door to operate efficiently. Carefully follow these steps:

1. Place blocks where the threshold should be set with a maximum distance of 30 cm. These blocks will create a level ground for the door. The blocks must support the whole depth of the threshold.
2. Staple or glue the blocks to the ground to restrain them from moving.
3. Place the door in the opening. Use laser to ensure that the threshold is level.
4. Fix the threshold through the pre-drilled holes (see drawing on next page). For sliding doors that have pre-drilled holes in the fixed sash's filling, the pre-drilled holes must be filled with sealant before screws are screwed in.
5. Carefully insulate under the whole depth of the threshold. We do not recommend using polyurethane foam.

NOTE! For sliding doors with flush thresholds (i.e. handicap suitable) the opening's ground needs to be dead straight before placing the door in the opening and fixing the threshold as blocks cannot be used to level the ground.

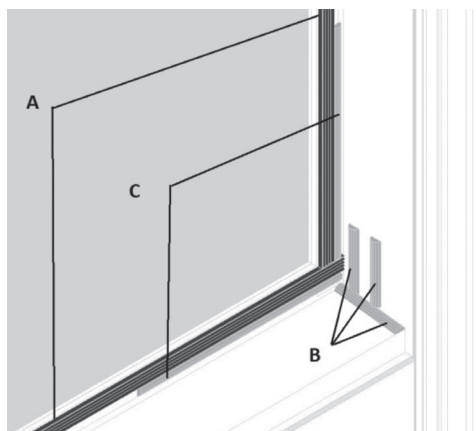


6. Depending on the door's height, each side frame will have 3-5 pre-drilled holes. See drawing on the previous page. Place blocks of different thickness in the same height as the pre- drilled holes around the side frames to ensure that the door remains square during fixing. The screws should be screwed through the blocks. In the door's full height, control that both side frames are parallel with the sliding sash.
7. Fix the top frame through the pre-drilled holes. Use blocks to ensure that the top frame does not bend upwards during fixing. Remember that no pressure can be transferred downwards from the lintel to the door.
8. Insulate around the side frames and top frame. We do not recommend using polyurethane foam.
9. Install the outside threshold bracket to prevent water ingress.

Glazing

NOTE! It is essential that the glass is packed correctly for the sliding door to operate efficiently. Glazing should only be performed when the sliding door is installed and sashes are closed.

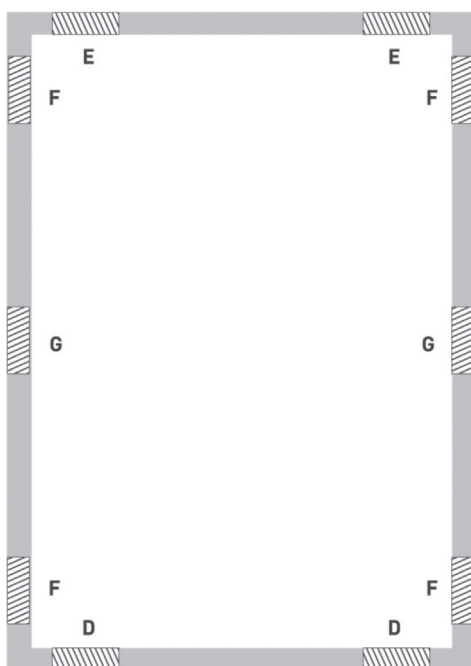
1. Clean the glass rebate and wipe off excess water/moisture.
2. Stick the self-adhesive black gasket (4x9mm) to the glass trench (A). In the corners where the gaskets meet, make sure to press the gaskets well together to avoid gaps if they shrink.
3. Apply sealant to the glass rebate's corners between the horizontal and vertical parts of the sash (B).
4. Apply adhesive sealant (e.g. Tech-7) to the corners of the glass trench with a length of approximately 100 mm in horizontal and vertical directions (C). The thickness of the string needs to be minimum 4 mm as it will glue the glass unit to the sash and create a sealing in the corners.



- Place two support packers sideways on the bottom glass rebate (D).
From each corner to each support packer the distance should be approximately 100 mm.

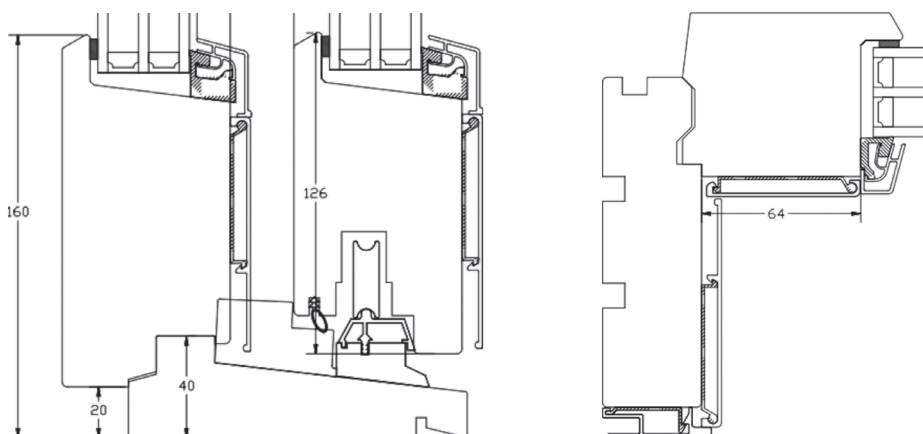
NOTE! Make sure that all the support packers are placed evenly with the edges of the glass unit. The support packers should support the full thickness of the glass unit, but still not go beyond the edges of the glass unit.

- Lift the glass unit into the sash and place it firmly on the bottom support packers. Push it firmly towards the gasket.
- Insert two support packers on top of the glass unit, directly above the bottom support packers (E).
- Insert two support packers on each side of the glass unit, approximately 100 mm from the corners (F). These support packers must fit so tight that the glass unit cannot move sideways. On sliding sashes, one support packer should be inserted on each side of the glass unit in the same height as the door stop (G).
- Apply sealant to the side support packers to avoid them from slipping.



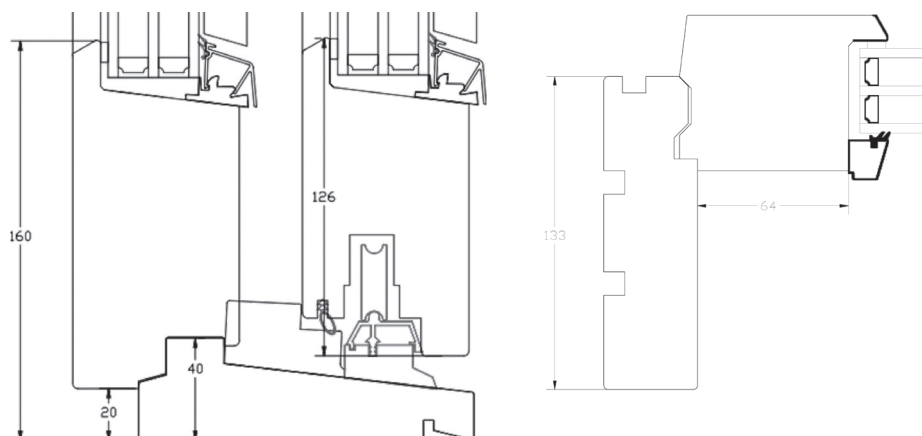
Sliding door with aluminium cladding

1. Fix the clips with a thick and angled underside to the bottom glass rebate. Ensure that the glass unit is pressed against the gasket on the inside. Press the clips firmly towards the glass unit before fixing. Fix the clips 40-50 mm from the corners and for every 120-150 mm of the remaining length. Use stainless screws or staples for fixing.
2. Fix the clips with a thin and straight underside to the top glass rebate. Ensure that the glass unit is pressed against the sealing on the inside. Press the clips firmly towards the glass unit before fixing. Fix the clips 40-50 mm from the corners and for every 120-150 mm of the remaining length.
3. Click the straight cut aluminium lists in place [top and bottom]. Hold the aluminium lists over the clips with a small angel and press the lists from the front. Hit with a rubber hammer or wooden block if necessary. Ensure that the aluminium list's rubber gaskets are touching the glass unit. Note! The wide glasslist should be in the bottom.
4. Equal clips as the ones used on top, should be fixed to the sides of the glass rebate. Press the clips firmly towards the glass unit before fixing. Fix the clips 30-40 mm from the corners and for every 120-150 mm of the remaining height.
5. Click the angled cut aluminium lists in place with the same techniques as described in point 3.
6. When all the aluminium lists are in place, carefully hit them with a wooden block to ensure that they are correctly clicked in place and that all the rubber gaskets touch the glass unit.



Sliding door without aluminium cladding

1. Remove the clips that are attached to the aluminium glass list. Place the clips on the bottom glass rebate with the angled surface down and push the thin edge under the glass unit. Ensure that the glass unit is pressed against the gasket on the inside. Press the clips firmly towards the glass unit before fixing. Fix the clips 40-50 mm from the corners and for every 120-150 mm of the remaining length. Use stainless screws or staples for fixing.
2. Hold the aluminium list over the clips with a small angel and press the lists from the front. Hit it with a rubber hammer or wooden block if necessary. Ensure that the aluminium list's rubber gasket is touching the glass unit.
3. Fix the straight-cut glass list (wood) to the top of the glass rebate. Ensure that the glass unit is pushed against the gasket on the inside. Press the glass list firmly towards the glass unit before fixing. Use stainless nails or staples for fixing.
4. Fix glass lists (wood) to the glass rebate's sides in the same way as for the top glass list.



Final inspection

Before leaving site:

- Before testing the sliding door, make sure tracks are clean and clear of any debris that could damage the operation of the door.
- Test the sliding door and perform necessary adjustments if it is not operating efficiently.
- Clean the glass with a mild soap to remove dirt and stickers.
- Remove and dispose waste collected at the building site.

Maintenance

- Remove snow and ice from the threshold.
- If the sliding door is delivered unpainted from our factory, it is crucial that the wood is treated with oil or paint immediately after installation.
- Regular treatment (3-5 years) with oil or paint will give good protection to the wood. Avoid getting oil or paint on rubber gaskets and sealings.
- The threshold requires yearly treatment. It is oiled at our factory before delivery.
- Moving parts should be lubricated with oil once a year.
- Worn or damaged areas should be surface treated as fast as possible.

Viktig informasjon

Vennligst les nøye gjennom denne monteringsveiledningen før du begynner å montere skyvedøren. Feil ved montering og håndtering av produktet kan resultere i funksjonsfeil, sikkerhetsfarer og tap av reklamasjonsrett.

NB! Det er viktig at skyvedøren monteres i en rettvinklet åpning og på et rett underlag uten ujevnheter. Ikke monter døren før åpningen har blitt grundig kontrollert og klargjort!

Det kreves minimum to personer for å montere døren. Det kreves også betydelig med kunnskap og erfaring for å montere døren og sørge for at den fungerer optimalt.

Vi anbefaler derfor alle våre kunder å få assistanse fra fagfolk!

Pass på døren ved lagring og håndtering

- La døren stå i en oppreist, vertikal posisjon, med terskelen ned og med overkarmen hvilende mot et flatt underlag.
- Dørkarmen skal alltid være hevet fra bakken ved hjelp av trestykker, pappbiter, ol.
- Hjørner, skjøter og andre profildeler skal ikke belastes med unødvendige påkjenninger.
- Beskytt dørens overflater mot skader, skitt og store vannmengder.
- Løft døren i en oppreist, vertikal posisjon ved hjelp av sikre løfteteknikker. Ikke dra døren langs bakken.
- Ikke jobb alene! Det kreves minimum to personer for å montere døren.



Kontroll av dør

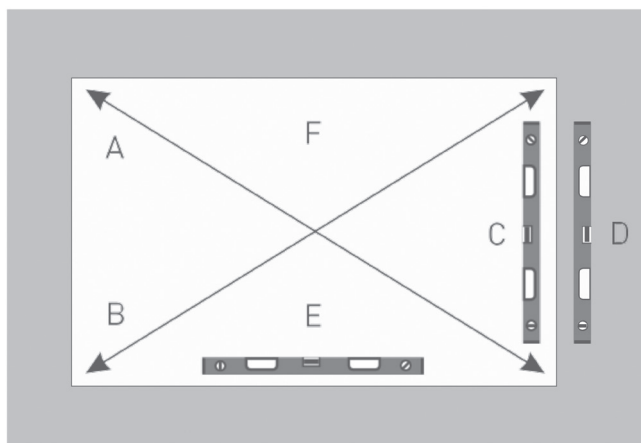
1. Fjern innpakningsmaterialer.
2. Se gjennom din ordrebekreftelse slik at du forstår hvilken side som skal vende utover.
3. Undersøk døren for kosmetisk skade og kontroller at du har mottatt riktig produkt (størrelse, antall dørblader, farge, etc.). En skadet / defekt dør må ikke monteres, men må rapporteres til forhandleren.

Kontroll av åpning

NB! Laservater eller lignende presist måleutstyr er nødvendig for å foreta de følgende målingene:

1. Kontroller døråpningens størrelse. Mellomrommet mellom åpningen og dørkarmen bør være omtrent 15 mm.
2. Kontroller at åpningen er rettvinklet (A og B). Åpningen er rettvinklet hvis diagonalene er identiske.
3. Kontroller at åpningen og veggens overflate er loddrett (C og D).
4. Kontroller at åpningen er vannrett (E). Terskelens underlag kan ikke ha ujevnheter.
5. Sørg for at bærebjelken over har tilstrekkelig med bæring (F). Det må ikke overføres vekt til dørens overkarm etter at skyvedøren er montert!

Eventuelle avvik må rettes opp før døren blir montert!
Kontakt fagfolk om nødvendig.

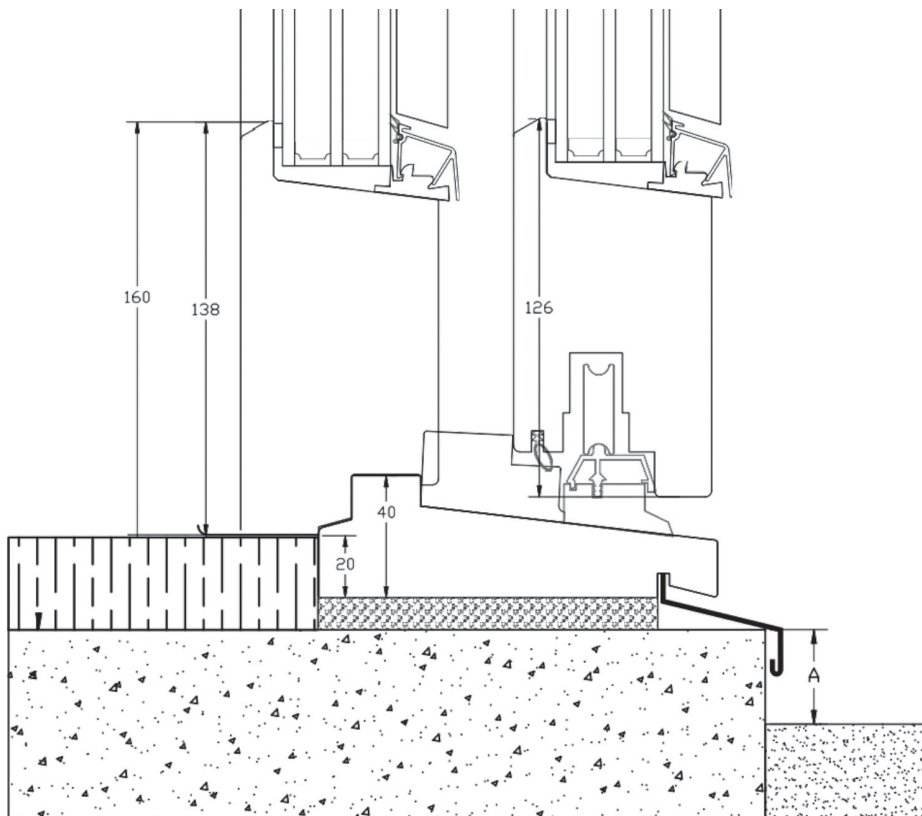


Forberedelse av åpning

NB! Åpningens utførelse må planlegges nøye for å hindre vanninntrenging. Vær spesielt nøye med å isolere under skyvedørens terskel.

Ikke bruk innendørs gulvbelegg som for eksempel parkett, laminatgulv eller ullpapp til å isolere åpningen!

- Vi anbefaler at det utvendige gulvnivået er lavere enn grunnmuren for å hindre vanninntrenging og for at døren skal fungere optimalt.
- I områder med kraftig regn og vind burde terskelens underside være plassert omtrent 10 cm høyere enn det utvendige gulvnivået (A).

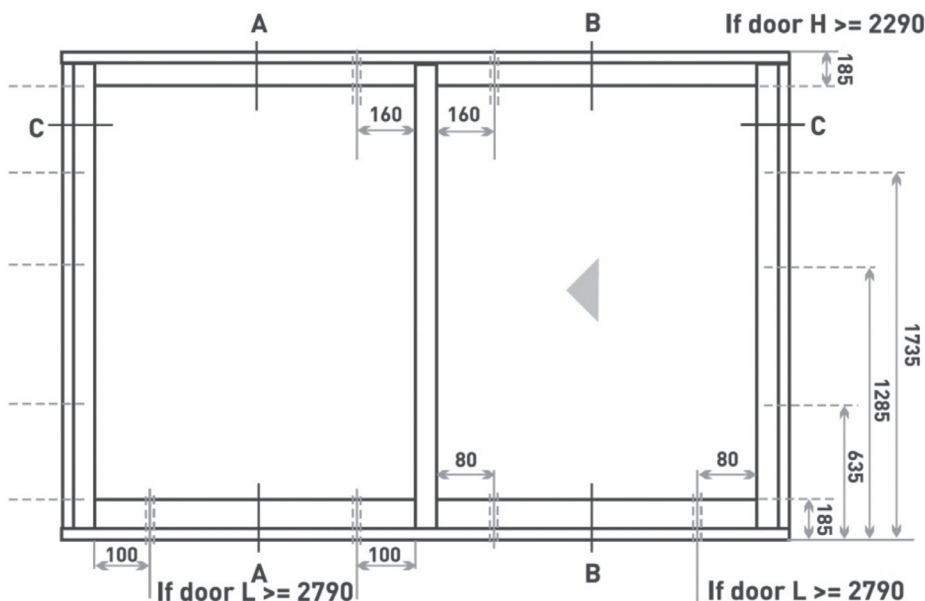


Montering av karm

NB! Det er avgjørende at karmen blir montert nøyaktig for at dørbladet skal kunne skyves enkelt og smidig. Sørg for at døren blir montert i riktige retning.

1. Oppretting av døren skjer best ved å plassere klosser med maks 30 cm avstand der terskelen skal stå. Disse blokkene må støtte hele terskelens dybde.
2. Lim eller stift klossene til underlaget for å hindre forskyvning.
3. Plasser døren i åpningen. Bruk laservater for å kontrollere at terskelen er vannrett.
4. Fest terskelen gjennom de forborede skruefestene. Antall og plassering avhenger av bredde og utførelse (se tegning nedenfor). For dører som har forboring gjennom brystning i fastfeltet, så må hullet/hullene forsegles med fugemasse før skrue/skrueskrus ned.
5. Isoler omhyggelig under hele terskelens dybde. Vi anbefaler ikke å bruke fugeskum.

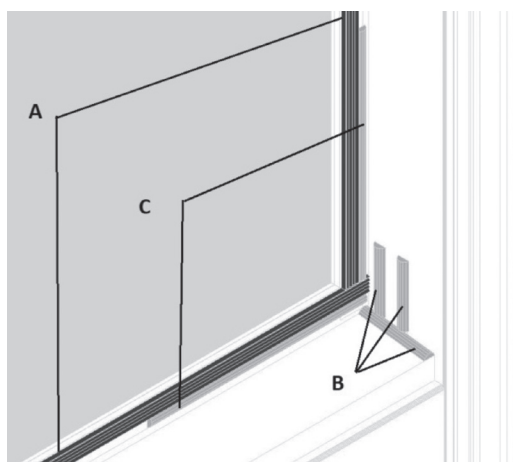
NB! For dører med rullestolterskel i aluminium, må underlaget være i solid, kompakt, utførelse i hele terskelens lengde og bredde. Underlaget må være snorrett oppjustert, da justering med klosser ikke er mulig.



6. Sidekarmene har 3-5 festepunkt for karmskruer, avhengig av høyden. Bruk det skyvbare feltet til å justere kilingen av anslagskarmen, slik at det ikke er antydning til "sprik" mellom dørblad og karm, verken oppe eller nede. Sidekarmene skal i hele sin høyde være helt parallelle med selve skyvedørsbladet. Lag tilpassede klosser, som karmskruene skrues gjennom i de forborede festepunktene.
7. Partiets overkarm må ikke belastes, men festes med skruer til bærebjelken over, gjennom de forborede festepunktene.
8. Isoler rundt sidekarmene og overkarmen. Vi anbefaler ikke å bruke fugeskum.
9. Terskelbeslag utvendig påsettes. I spesielt utsatte strøk med sterk vind og slagregn bør avstanden fra underkant av terskel til terrassegulv/bakke være ca. 10 cm.

Innsetting av glass

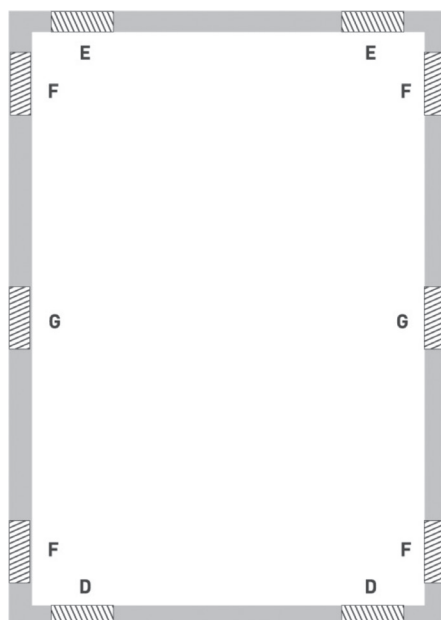
1. Rengjør glassfals og tørk bort eventuell fuktighet.
2. Den sorte selvklebende pakningen (4x9 mm) skal klebes fast på falskanten (A). I hjørnene der pakningene møtes, trykkes de godt sammen for å unngå glipper pga. krymping.
3. Legg fugemasse i skråfalsen i sammenføring mellom de horisontale og vertikale delene av dørbladet (B).
4. I hjørnene legges det en limende fugemasse (f.eks. Tech-7 klar eller sort) i ca. 100 mm lengde både horisontalt og vertikalt (C). Tykkelsen på strengen må være min. 5 mm, da denne skal lime glasset til profilen og sikre tetting i hjørnene.



5. To bæreklosser legges på skrå i bunnfalsen (D). En i hvert hjørne. Fra hjørnet til midten av klossen skal avstanden være ca. 100mm.

NB! Bære- og støtteklosser skal ligge jevnt med glasset utvendig. Bæreklossene må gi støtte til hele glassets tykkelse.

6. Plasser glasset oppå de to bæreklossene.
7. To støtteklosser plasseres oppe på glasset, mellom glass og profil, og rett over bæreklossene (E).
8. To støtteklosser plasseres på hver side av glasset, i lik avstand fra hjørnet på begge sider, ca. 100 mm (F). Disse må sitte så stramt at glasset ikke kan bevege seg sidelengs. I skyvefeltet plasseres også en ekstra støttekloss i høyde med dørstopperen på døra (G).
9. Støtteklossene på sidene sikres med litt fugemasse på undersiden, slik at de ikke sklir.

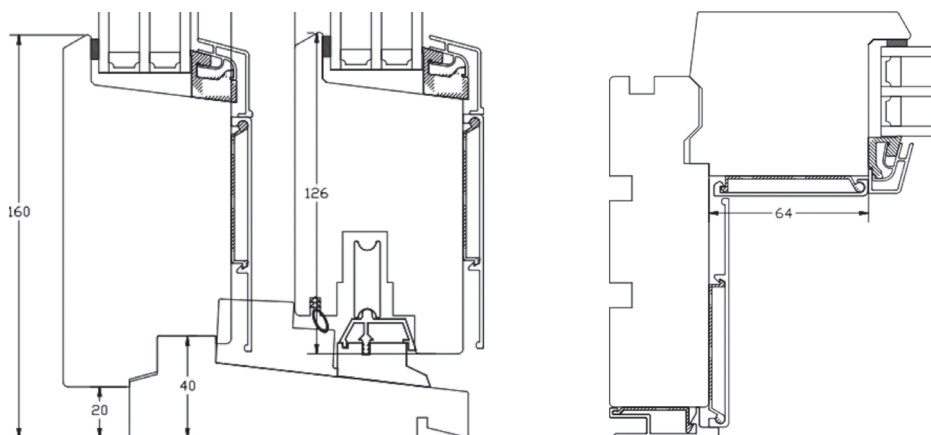


Skyvedører med aluminiumskledning

1. Grå klips med tykk og skrå underside festes i underfalsen. Påse at glasset ligger godt an mot innvendig pakning når klipsene festes. Klipsene presses godt inn mot glasset og festes med skruer eller rustfrie stifter. Ca. 40-50 mm fra hjørnet til første klips. Resterende klips fordeles og festes jevnt med 120-150 mm avstand.
2. Grå klips med tynn og rett underside festes så med skruer eller stifter på oversiden. Klipsene må presses godt mot glasset når de festes. Ca. 40-50 mm fra hjørnet til første klips. Resterende klips festes jevnt med 120-150 mm avstand.
3. Fest de rettkappede glasslistene ved å entre klipsene med alu. listene i en liten vinkel. Press alu. listene inn på klipsene forfra. Pass på at tettelisten på alu. listen ligger mot glasset når denne settes på plass.

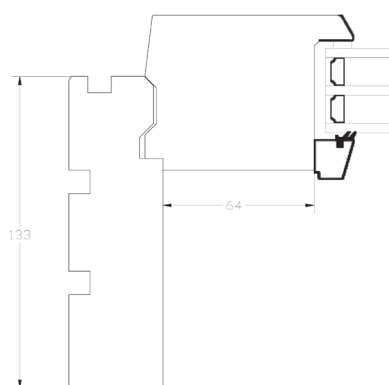
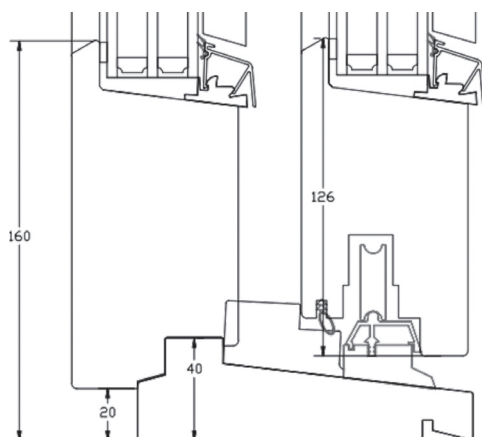
NB! Den høyeste listen skal være i bunnen.

4. Fest så klips, lik de over, på sidene. Første klips ca. 30-40 mm fra alu. list over og under, og ellers jevnt fordelt med ca. 120-150 mm avstand. Klipsene må presses godt mot glasset når de festes.
5. De skråkappede sidelistene festes på samme måte som beskrevet i pkt. 3.
6. Når alle listene er på plass, kan man «gå over listene» og forsiktig slå på listene med en trekloss og klubbe for å sikre at listene har gått helt i inngrep i klipsene, og at man har god kompresjon inne og ute på pakningene.



Skyvedører uten aluminiumskledning

1. Plastklips som er festet på de medsendte aluminiums bunnglasslistene, tas av glasslistene, og plasseres med den skrå flaten ned og leppen som stikker ut, inn under glasset. Påse at glasset ligger godt an mot innvendig pakning når klipsene festes. Klipsene presses godt inn mot glasset og festes med rustfrie stift/spiker. Første klips festes ca. 40- 50 mm fra hjørnet. Samme avstand fra hjørnet inn til siste festepunkt. Resterende klips fordeles og festes jevnt med ca. 120-150 mm avstand.
2. Rettkappet glasslist over (i tre) festes med rustfrie stift/spiker. Første festepunkt ca. 40- 50 mm inn fra hjørnet. Samme avstand fra hjørnet inn til siste festepunkt. Festes mellom med ca. 120-150 mm avstand. Pass på at tettlisten på glasslisten ligger an mot glasset, og glasset presses godt på plass mot innvendig pakning når glasslisten festes.
3. Bunnglasslisten i aluminium med pakningen inn mot glasset, festes med å legge den inn mot klipsene forfra, og slå den lett på plass med en liten gummiklubbe, eller en trekloss og hammer. Kjenn etter at glasslisten sitter godt fast i klipsene, og se at pakningen har god kompresjon mot glasset.
4. Fest så glasslistene på siden, på samme måte som glasslisten over (pkt. 2).



Avsluttende inspeksjon

Før du forlater byggeplassen:

- Før døren blir testet, sørg for at alle ruller er rene og fri for skitt som kan skade dørens funksjon.
- Test skyvedøren og utfør nødvendig justeringer hvis den ikke fungerer optimalt.
- Bruk en mild såpe for å fjerne skitt og klistremerker fra glassets overflate.
- Fjern og kast oppsamlet søppel fra byggeplassen.

Vedlikehold

- Terskelen holdes ren og fri for snø og is.
- Hvis skyvedøren ble levert ubehandlet fra vår fabrikk, er det viktig at den blir oljet eller malt umiddelbart etter installasjon.
- Regelmessig (hvert 3. til 5. år) behandling med olje eller maling vil gi døren god beskyttelse.
- Terskelen krever årlig vedlikehold. Den er oljet på vår fabrikk før levering.
- Bevegelige deler bør bli smurt med olje årlig.
- Slitte eller skadede områder må bli overflatebehandlet så fort som mulig.

NO

Viktig information

Läs noga igenom denna monteringsanvisning innan du börjar montera skjutglaspartiet. Fel vid montering och hantering av produkten kan resultera i funktionsfel, säkerhetsfara och förbrukad reklamationsrätt.

OBS! Det är extra viktigt och skjutdörren monteras i en vinkelrät öppning och att underlaget är utan ojämnheter. Ingen montering innan öppningen är kontrollerad.

Var noga med förberedelserna, montera dörren och kontrollera att den fungerar optimalt.

Vi rekommendar därför alla våra kunder anlita fackfolk!

Lagring och hantering

- Låt dörren stå upprest, vertikal position med tröskel ner och med överkarm vilande mot ett jämnt underlag.
- Dörr får ej vila direkt mot mark utan vilande på träunderslag.
- Hörnor, och andra ramdelar får inte belastas.
- Skydda dörren mot skador, smuts och vatten.
- Lyft dörren i position vid förflyttning , dörr får inte dras längs med marken.
- Utför inte arbetet ensam eftersom det är nödvändigt med 2 eller flera personer.



Kontroll av dörr och öppning

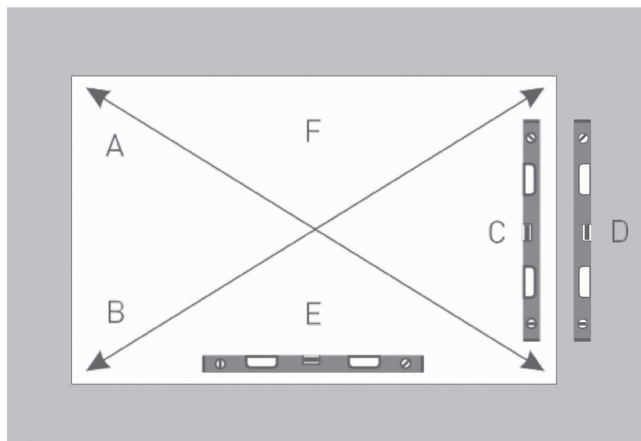
1. Ta bort emballagen
2. Läs igenom orderbekräftelse så att du förstår vilken sida som ska vara utåt.
3. Undersök dörren om skador finns och att du mottagit en riktig produkt (Storlek, antal, färg mm.). En skadad/ felaktig dörr får ej monteras utan skall reklameras hos återförsäljaren.

Kontroll av öppning

OBS! Vattenpass eller liknande är nödvändigt för nedanstående kontroller.

1. Kontrollera öppnings storlek. Mellanrummet mellan öppning och dörrkarm bör vara ca 15 mm runt om.
2. Kontrollera att öppningen är vinkelrät (A och B). Öppningen är vinkelrät om diagonalerna är identiska.
3. Kontrollera att öppningen och väggens sidor är lodrätta (C och D).
4. Kontrollera att underlaget (E) är vågrät. Inga ojämnheter
5. Ombesörj att överliggande bjälklag har tillräcklig bäring (F) Dörr får ej belastas ovanifrån.

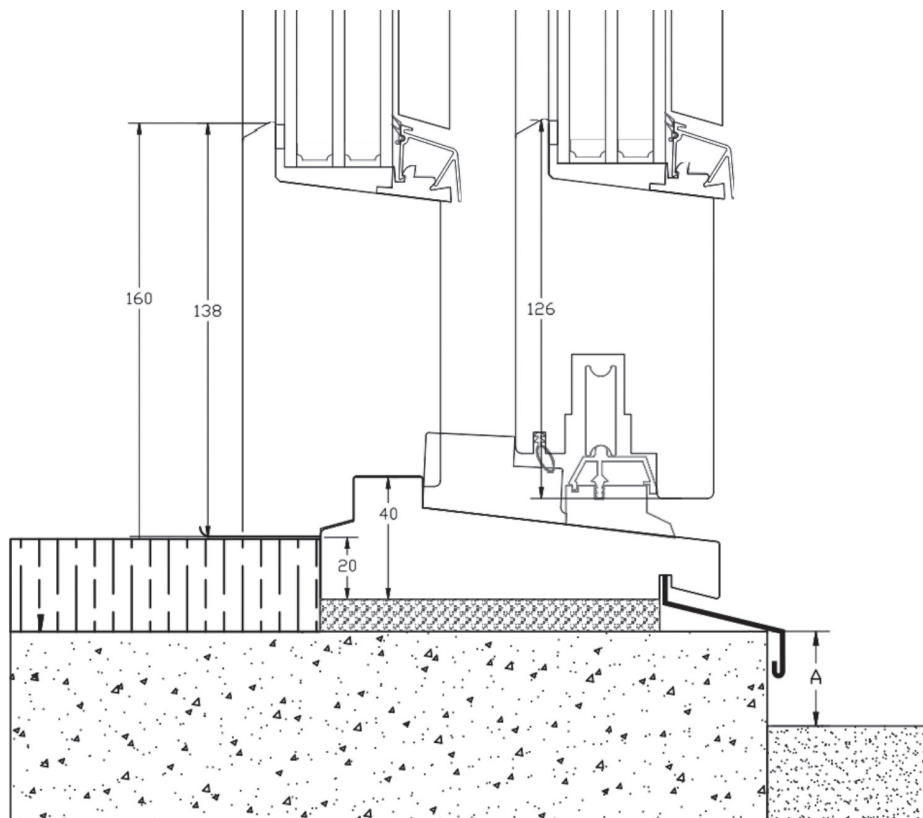
Eventuella avvikelser måste åtgärdas innan skjutdörren monteras. ta kontakt med fackfolk om nödvändigt.



Förberedelse för öppning

OBS! Öppningens utförande måste utföras noggrant för att förhindra vatteninträngning. Var också noga isolera under tröskel.

- Vi rekommenderar att den utvändiga golvnivån är lägre än grundmuren för att hindra vatteninträngning och för att dörren ska fungera optimalt.
- I områden med kraftig regn och vind borde tröskelns undersida vara placerad 10 cm högre än utvändiga nivåer (A).

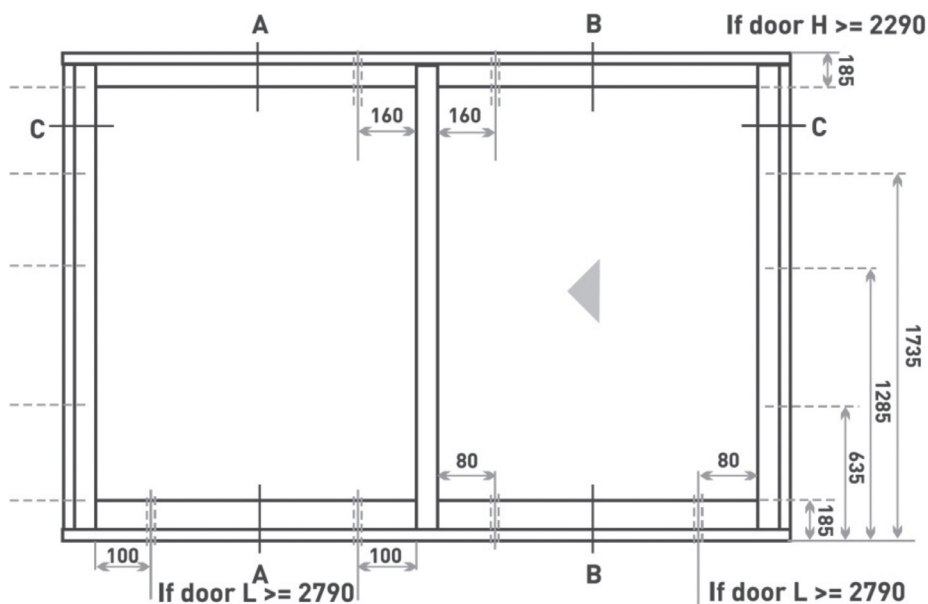


Montering av karm

OBS! Det är viktigt att dörren blir riktigt monterad för att skjutbar del skall kunna manövreras med lätthet.

1. Underlaget justeras bäst med att placera klossar med max 30 cm mellanrum. Dessa klossar ska ha en sådan längd att hela tröskelns djup vilar på klossen.
2. Limma eller stifta fast klossarna i underlaget för att förhindra att dessa rör sig vid monteringen.
3. Placera dörren i öppningen. Använd vattenpass för att kontrollera att tröskeln ligger helt i våg.
4. Fäst tröskel genom de förborrade hålen. Antal och placering är avhängt på bredden och utförande (se ritning nedan). För dörrar som har förborring genom brösting i fast fält, så måste håll/hålen förseglas med fogmassa före skruv/skruvar skruvas ner.
5. Isolera under hela tröskeln bredd. Använd inte fogskum.

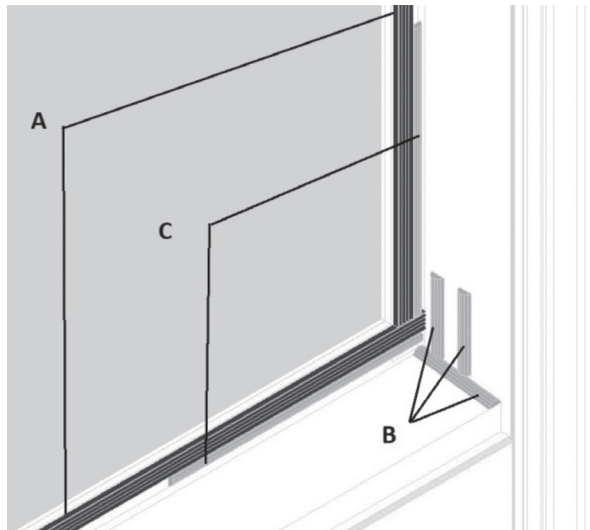
OBS! För dörrar med rullstolströskel i aluminium, måste underlaget vara helt plant då justering inte är möjligt med kloss



6. Sidokarmar har 3-5 förborrade hål för karmskruv, antal beroende på höjden. Vid justering av anslagskarm, kontrollera med dörren som förs mot anslagskarmen som då ska vara parallella (uppe och nere).
7. Partiets överkarm får inte belastas, men fästes med skruv till bärande balken genom de förborrade hålen.
8. Isolera runt karmens sidokarmar och överkarm. Använd inte fogsium.
9. Tröskelbeslag utvändigt monteras. I speciellt utsatta lägen bör avståndet från underkant tröskel till terrassgolv vara minst 10 cm.

Insättning av glas

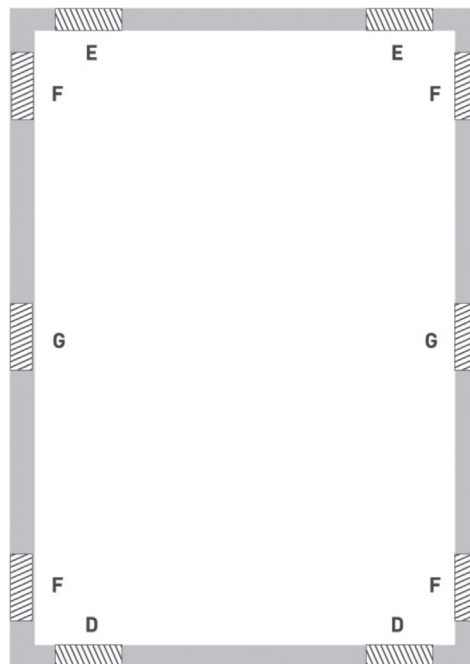
1. Rengör glasfals och torka bort ev. fukt.
2. Den förlimmade packningen (4x9 mm) skall fästas på falskanten (A). I hörnen där packningar möts, tryckes de emot varandra för att undgå glipa pga. krympning.
3. Lägg fogmassa i falsen i sammanfogningen mellan de horisonala och vertikala delarna av karmen (B).
4. I hörnens glasfals läggs limmande fogmassa (tex. Tech-7 klar) i ca 100 mm längd både horisontellt och vertikalt (C). Tjockleken på fogsträngen bör vara ca 4 mm, då denna sträng ska limmafast glaset och säkra tätning i hörnen.



5. Två bärklossar läggs i bottenfalsen (D) i varje hörna. Från hörnet till mitten på bärklossen ska det vara 10 cm.

OBS! Bär och stödklossar skall ligga jämnt med glaset utvändigt. Bärklossarna ska stöda hela glasets tjocklek.

6. Placera glaset ovanpå bärklossarna.
7. Två stödklossar placeras uppe på glaset, mellan glas och karm och rätt ovanför bärklossarna (E).
8. Två stödklossar placeras på var sida om glaset, i lika avstånd från hörnet, ca. 10 cm (F). Dessa sitta stramt mot glaset så detta inte kan förflyttas sidledes. I det skjutbara fältet placeras en extra stödkloss i höjd med handtaget (G).
9. Stödklossarna säkras med lite fogmassa så de inte kan glida.

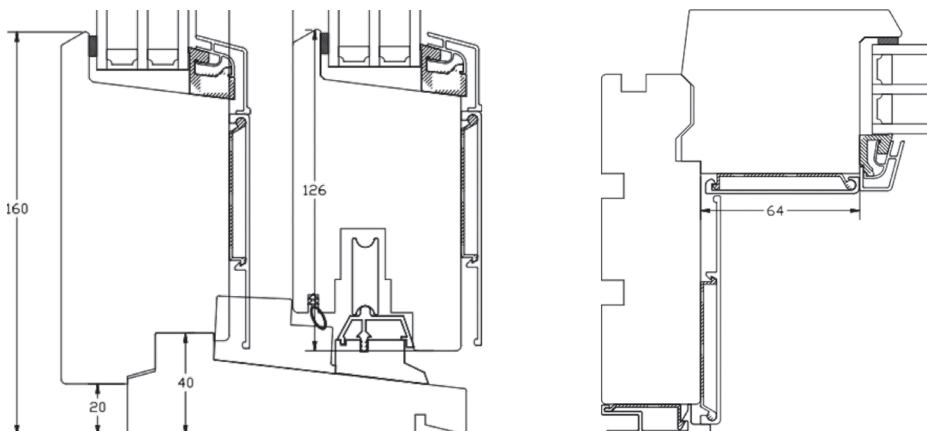


Skjutdörr med aluminiumsbeklädnad

1. Grå clips sned undersida fästes i bottenfalsen. Se till att glaset ligger emot den invändiga glastätlisten när clipsen fästes. Clipsen pressas mot glaset och fästes med rostfria skruv eller clipps. Ca 40-50 mm från hörnet till första clips. Resterande clips fördelas, och fästes jämnt med 120-150 mm avstånd.
2. Grå clips med plan undersida fästes med skruv eller stift på översidans fals. Clipsen pressas mot glaset när de fästes. Ca 40-50 mm från hörnet till första clipset, resterande jämnt fördelade med 120-150 mm avstånd.
3. Fäst de rättkapade glaslisterna, de undre i aluminium. Pressa aluminiumlisten in på clipsen. Se till att tätlisten ligger an mot glaset när listen är på plats.

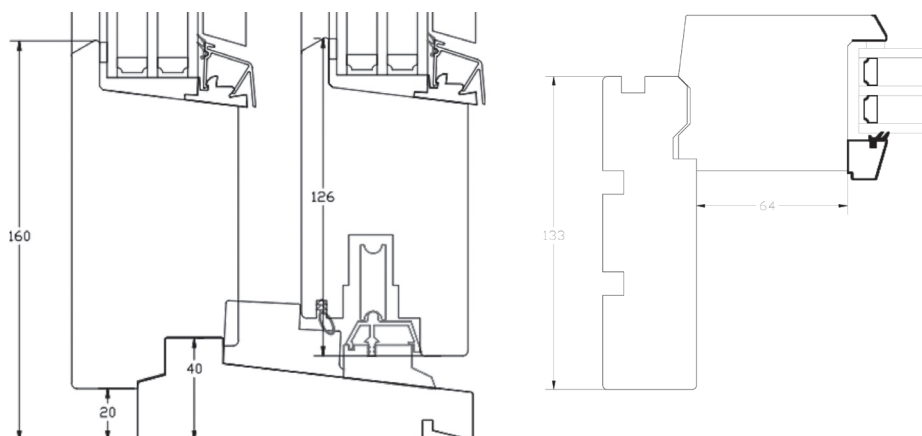
OBS! Den högsta listen ska sitta i botten.

4. Fäst sedan clipsen på samma sätt som de övre clipsen. Första clipset ca 30-40 mm från alulisten resterande jämnt fördelade med 120-150 mm mellanrum.
5. De snedkapade listerna fästes på samma sätt som beskrivits i pkt 3.
6. När alla lister är monterade, kan man "gå över listerna" och försiktigt slå på listerna med en tråkloss eller gummiklubba för att försäkra sig om att listerna helt gått in i clipsen och att gummilister ligger hårt mot glasrutan, både ute och inne.



Skjutdörrar utan aluminiumbeklädnad

1. Plastclips som är fästade i de medsända bottenaluminiumlisterna, tas av från glaslisterna och placeras med den snedställda utan ned och och "läppen" som sticker ut under glaset. Se till att glaset ligger an mot den invändiga gummiglaslisten när clipsen fästes med rostfri skruv eller stift. Första clipsen fästs ca 40-50 mm från hörnen. Resterande clips fördelas jämnt med ca 120-150 mm mellanrum.
2. De rättkapad glaslist (trä) fäst i överkant och fästes med rostfri spik eller stift. Första fästpunkt ca 40-50 mm från hörn, resterande fördelas med ett mellan rum 120-150 mm. Kontrollera att gummiglaslisten ligger an mot glaset och är något komprimerad när glaslisten fästes.
3. Den nedre aluminiumglaslisten med packning in mot glaset fästes genom att den inmot clipsen och slå den lätt på plats med en liten gummiklubba. Känn efter att glaslisten sitter fast i klipsen och kontrollera att gummi glaslisten är komprimerad mot glaset.
4. Fäst glaslisterna på sidorna på samma sätt som under pkt 2.



Avslutande inspektion

Innan du lämnar arbetsplatsen:

- Innan dörren blir testad, se till att skena är ren och fri från smuts som kan skada dörrens funktion
- Testa skjutdörren och utför nödvändig justering om den inte fungerar optimalt. Använd en mild såpa fär att ta bort ev. smuts och klistermärken från glaset.
- Städa upp på arbetsplatsen.

Underhåll

- Håll tröskeln fri från snö och is.
- Om glaspartierna blev levererade obehandlade från vår fabrik, är det viktigt att glaspartiet blir oljat, laserat eller målat omedelbart efter installationen.
- Regelbunden (vart 3:e till vart 5:e år) behandlas med olja, lasyr eller målning för att ge produkten ett gott skydd.
- Tröskelkräver årligt underhåll. Tröskel oljad från fabrik vid leverans.
- Rörliga delar bör smörjas med olja årligen.
- Slitna eller skadade områden ska målningsbehandlas så fort som möjligt.





RAW is a trademark belonging to STARK Group A/S © 2004 STARK Group A/S.
No part of this userguide may be reproduced in any form
or by any means without written permission from STARK Group A/S.
All rights reserved.

RAW er et varemærke tilhørende STARK Group A/S © 2004 STARK Group A/S.
Ingen dele af denne betjeningsvejledning må gengives under nogen form
eller på nogen måde uden skriftlig tilladelse fra STARK Group A/S.
Alle rettigheder forbeholdes.

RAW er et varemærke tilhørende STARK Group A/S © 2004 STARK Group A/S.
Ingen deler av denne bruksanvisningen må gjengis i noen form
uten at det foreligge en skriftlig tillatelse fra STARK Group A/S.
Alle rettigheter reservert.

RAW är ett varumärke som ägs av STARK Group A/S © 2004 STARK Group A/S.
Ingen del av denna driftinstruktion får reproduceras i någon form
eller på något sätt utan skriftligt medgivande från STARK Group A/S.
Med ensamrätt.

RAW on STARK Group A/S:n tavaramerkki © 2004 STARK Group A/S.
Mitään tämän asiakirjan osaa ei saa jäljentää missään muodossa tai
millään tavalla ilman STARK Group A/S:n etukäteen antamaa kirjallista lupaa.
Kaikki oikeudet pidätetään.

For more information about importers and distributors – please visit:
For mere informasjon om importør og forhandlere, venligst se:
For mer informasjon om importør og forhandlere, se:
För mer information om importör och återförsäljare – var vänlig se:
Lisätietoja maahantuojista ja jälleenmyyjistä:

raw-products.info