

RAW[®]

LÄGGNINGSANVISNINGAR

Trägolv med 5G-fog flytande läggning



raw-products.info

LÄGGNINGSANVISNINGAR FÖR TRÄGOLV MED 5G-FOG

INNEHÅLL

FÖRUTSÄTTNINGAR FÖR LÄGGNING AV TRÄGOLV

SID 3

Allmänt

Generella förberedelser

LÄGGNING AV TRÄGOLV PÅ GOLVVÄRME

SID 5

Läggning

AT TÄNK PÅ FÖRE LÄGGNING

SID 6

Tidpunkt för läggning

Lagring av golvbuntar

Läggning av bräder i mönster

Infästning av inredning

Planering av golvläggning

Trägolvs rörelsefogar

Beräkna sockelns tjocklek

Ojämnheter i undergolv

Val av läggningsriktning

Rengöring av undergolv

AT TÄNK PÅ VID LÄGGNING

SID 9

Temperatur- och fuktförhållanden Öppnande av buntar

Avsugning

Åndskarvar vid små ytor

Limning av fogar

Mönsterförskjutning

Dörrgenomgångar

Montering av socklar

Flatböj

AT TÄNK PÅ EFTER LÄGGNING

SID 11

Skyddstäckning Tejp

Ventilering Färgförändring

LÄGGNINGS- OCH MONTERINGSANVISNINGAR

SID 12

Läggningssanvisningar för trägolv med 5G-fog

Läggningssanvisningar för trägolv på cellplast 150 kPa (bostadsrum)

Läggningssanvisningar för trägolv på cellplast 250 kPa (ofentliga miljöer)

FÖRUTSÄTTNINGAR OCH GENOMFÖRNDE AV BESIKTNING

SID 15

POLICY FÖR SKÖNHETSFEL OCH HANTERING AV FELAKTIGT MATERIAL VID LÄGGNING

SID 15

FÖRUTSÄTNINGAR FÖR FLYTANDE LÄGGNING AV TRÄGOLV

Allmänt

Trä är ett hygroskopiskt material, det betyder att trä kan ta upp och avge fukt. Trägolvet tar upp fukt från luften i rummet där det ligger. Det gör att trägolvet sväller när det blir fuktigt och krymper när det blir torrt.

Det är den relativa fuktigheten (RF) som styr hur träbaserade golvmaterial påverkas. RF ska ligga mellan 30–60% för att golvmaterialet skall fungera som avsett. På vintern när RF sjunker vill träfibrerna dra ihop sig vilket kan göra att golvbrädorna blir konkava och springor visar sig mellan bräderna. Då krävs att fuktighet tillförs till luften genom t ex en luftfuktare. På sommaren med hög RF i luften (>60%) sker det omvända och golvet blir konvext och sväller vilket kan orsaka att golvet knarrar när man går på det. Vid en hög relativ fuktighet kan också bestående formförändringar hos trägolvet uppstå. Rums- och materialtemperaturen ska alltid vara mellan 15–25° C.

De här principerna gäller alla träbaserade golvmaterial. Det är inte bara trägolvet som trivs bäst i en RF mellan 30–60%. Även vi människor får en bättre inomhusluft med en relativ luftfuktighet inom detta intervall.

Många misstag och skador på golvet undviks genom att studera läggningens anvisningarna innan läggningen påbörjas samt att sedan följa dessa noggrant.

Observera att det i nybyggda hus, vid tiden för parkettläggning, ofta finns relativt mycket byggfukt kvar.

För att undvika skador är det viktigt att den relativa luftfuktigheten (RF) under och efter läggningen ligger mellan 30–60% RF. Rums- och materialtemperaturen skall vara minst 15° C. Parkettgolvet skall därför läggas när alla andra hantverksarbeten är avslutade, t ex när målning och kakelsättning är klart och byggplatsen har rätt RF.

På bjälklag med en relativ fuktighet lägre än 60% är fuktskydd normalt inte nödvändigt. Observera att nygjutna bjälklag inte klarar detta krav och då erfordras alltid ångspärr.

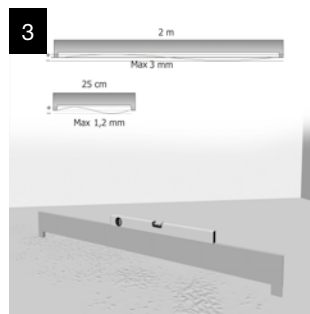
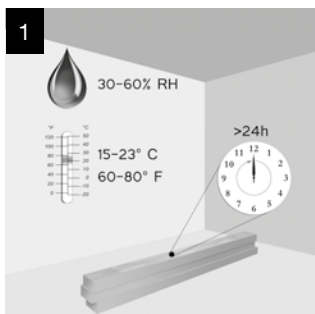
På följande undergolv, oavsett ålder, är det obligatoriskt med ångspärr:

- **betonggolv som ligger direkt på mark (platta på mark)**
- **golv över varm eller fuktig lokal (t ex pannrum eller tvättstuga)**
- **bjälklag över ventilerad kryprumsgrund**
- **lättbetongbjälklag**
- **golv på golvvärmesystem**

Är undergolvets relativa fuktighet över 90% är ångspärr av plastfolie inte tillräckligt som fuktspärr. Innan golvläggning påbörjas måste eventuella fuktproblem åtgärdas.

Trägolvet skall alltid läggas med förskjutning i varje rad, det gäller även mindre ytor i t ex hallar eller små rum. En jämn fördelning av kortändar gör att golvet förblir plant vid klimatförändringar. Läs mer på sidan 8.

Produkter och installationsmetod följer riktlinjer som anges i AMA Hus.



Generella förberedelser

- Förvara golvbräderna i sina förpackningar. Öppna buntarna i takt med läggningen. Figur 1.
- Läs läggningsanvisningen noga innan läggning.
- Undergolvet skall vara torrt, plant, rent och fast. Figur 2. Heltäcknings-mator avlägsnas.
- Kontrollera undergolvet planhet vid 2 m mätlängd och vid 0,25 m mätlängd. Är ojämnheterna större än 3 mm vid 2 m mätlängd eller större än 1,2 mm, vid 0,25 m mätlängd, måste de först utjämnas.
- Mätning med 1 m mätlängd är även acceptabel. Toleransen är då 2 mm. Figur 3.
- Kontrollera undergolvet fuktighet. Undergolvet av nygjutna betongbjälklag eller lättbetongbjälklag, golv över varma eller fuktiga lokaler, betonggolv direkt på mark, över kryprumsgrund eller på golvvärmesystem skall först ha en åldersbeständig 0,2 mm polyetenfolie (PE) som fukttskydd. Läggs med minst 200 mm överlappning. Undergolvet skall vara väl rengjort för att undvika mögel. Är RF i underlaget över 90 % är ångspärr av plastfolie inte tillräckligt som fuktspärr. Innan golvläggning påbörjas måste eventuella fuktproblem åtgärdas.
- Rummets luffuktighet ska vara mellan 30–60 % RF. Både rummet och bräderna skall vara uppvärmda till minst 15° C. Figur 1.
- Et mellanlägg läggs ovanpå en eventuell folie för att minska stegljud. Använd en 2–3 mm polyetencellplast (foam) av godkänd kvalitet eller grålumppapp. Vid nominellt krav på stegljudsdämpning, kontakta ljudexpert.
- I långsmala rum läggs bräderna i rummets längdriktning. Golvet rör sig med varierande luffuktighet och skall därför ha en rörelsefog mot väggar och fasta föremål (trappor, pelare, dörrkarmar etc.).
- Rörelsefogens storlek, i mm, kan räknas fram med formeln: 1,5 mm x meter golvbredd. Rörelsefogen ska dock aldrig vara mindre än 10 mm. Denna rörelsefog skall finnas runt hela golvet.
- För 14 mm trägolv med 5G-fog är den maximala golvbredd 15 m och den maximala längden 25 m.
- Skadad eller felaktig bräda sorteras bort. Naturligtvis får du byta ut en skadad bräda där du köpt den. Tänk dock på att golvets utseende inte är en anledning för bortsortering. Använd inte brädan eller kapa bort det du inte gillar och använd resten som start- och avslutningsbitar.

Om ett fel har begåtts kan bräder med 5G-fog demonteras och ersättas på ett snabbt och enkelt sätt vilket förenklar åtgärden.

Rådgör gärna med din golvleverantör när det gäller byggfukt, om du ska lägga ett stort golv eller om något annat är oklart.

LÄGGNING AV TRÄGOLV PÅ GOLVVÄRME

Säkerställ at nödvändiga tester på golvvärmesystemet är gjorda innan golvläggning utförs.

Läggning

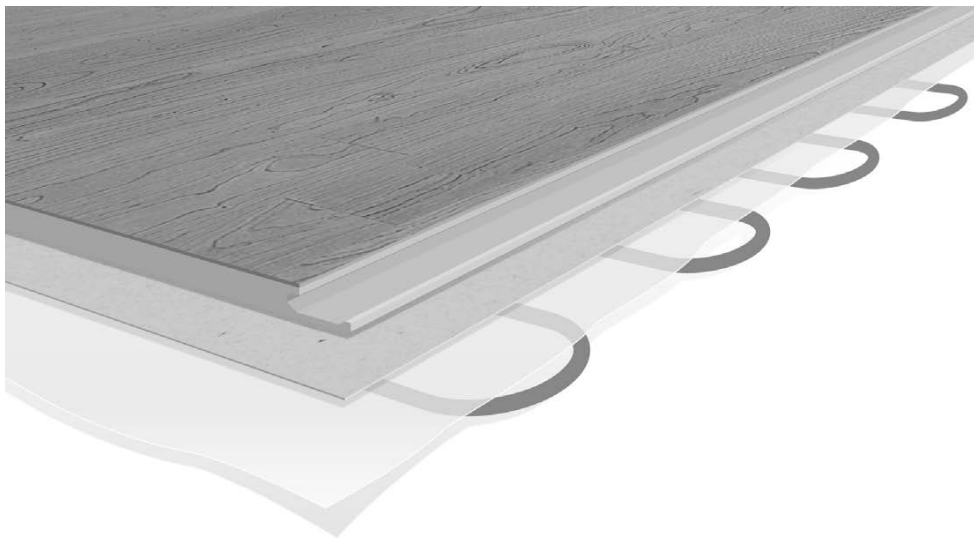
Arbetstemperaturen vid inläggning skall vara minst 15° C. Detta gäller både material, undergolv och rumsluf. Liksom vid läggning utan golvvärme skall lufens relativa fuktighet (RF) vara mellan 30–60 % RF

– både före, under och efter läggning.

Observera at et kallt undergolv värms långsammare än rumslufen.

Observera at kravet på rörelsefogar i dörrgenomgångar ökar vid golvvärme pga golvens större rörelser. Tänk på at et golv lagt på golvvärme är mera känsligt för fukt (hög RF) än et golv utan golvvärme på grund av at fuktkvotsskillnaden mellan golvets torraste och fuktigaste tillstånd blir större.

Ångspärr av godkänd typ är obligatorisk.



AT TÄNK PÅ FÖRE LÄGGNING

Tidpunkt för läggning

Trägolvet skall läggas när alla andra arbeten är avslutade, t ex målning, tapetsering, kakelsättning och då bygglplatsen har rätt RF. Då undviks nedsmutsning och fuktskador på golvet. Golvläggningen underlättas om dörrfoder och dylikt monteras efter trägolvsläggningen.

Lagring av golvbuntar

Trägolvet skall lagras i utrymmen där RF ligger mellan 30–60 %. Öppna inte golvbuntarnas emballage förrän läggningen skall påbörjas. Buntarna skall sedan öppnas i takt med läggningen.

Innan trägolvet läggs skall man förvissa sig om at materialet håller minst 15° C. Det tar ca två-tre dagars förvaring på den uppvärmda arbetsplatsen innan golvbuntarna har rätt temperatur. Snabbare temperaturhöjning får man om golvbuntarna inte läggs i en enda stapel utan delas upp på flera mindre. Om skyddsplasten har skadats, tejpas den ihop snarast för at fukt inte skall skada innehållet.

Läggning av bräder i olika längdriktning

Vi rekommenderar nedlimning mot underlaget i de fall olika läggnings- längdsida riktningar av bräderna önskas i samma rum. Golv med 5G-fog kan inte läggas kortända mot.

Infästning av inredning

Inredningar, köksöar, garderober, väggar mm får aldrig fästas i trägolvet vid fytande läggning. Infästning mot undergolvet kan ske om hål borras i trägolvet för at rymma t ex stödben eller fästning inklusive distans. Samma rörelsefog som gäller för hela golvytan måste då även fnnas runt stödben/infästningen. Golvet får aldrig pressas ned och låsas.

Köksinredningar fästs i väggen för at avlasta tyngden på golvet. Inredningen vilar i framkant mot golvet med stödben. Alternativt kan köksinredningen monteras på fyra ben. Trägolvet kan läggas under vitvarorna, med erforderligt droppskydd.

Vid köksinredning med bänkskivor i tunga material så som sten, stenkompis, betong och andra mineralbaserade material får trägolvet inte läggas under den tyngre inredningen. Tyngden

riskerar at låsa golvet. Om du ändå vill ha trägolvet under inredningen måste trägolvet delas upp och läggas som en separat yta med expansionsutrymme mot övrigt golv. Et alternativ till trägolvet under köksinredning är en spånskiva med motsvarande tjocklek. Et annat alternativt är at borra ut hål i trägolvet så at stödbenen vilar mot undergolvet, glöm inte rörelsefog.

Om en braskamin ska ställas på golvet, bör man anordna exempelvis en spånskiva som läggs på en yta som är något mindre än vad "gnist-skyddet" är. Glöm inte expansionsutrymmet. Förutom at golvet då kan röra sig obehindrat blir det lättare at eventuellt byta brädor intill kaminen. Spånskivan tar också upp vikten från braskaminen.

Planering av golvläggning

Mät rummets bredd och räkna ut hur bred den sista brädraden blir. Blir den mindre än 30 mm bred, bör du såga till även den första brädraden, så at första och sista brädraden blir ungefär lika breda. Glöm inte räkna med rörelsefogen!

Vid läggning av golvet med 5G-fog underlättas det om läggningen startas vid den långsida som har fest dörrar. Om dörrar fnnas vid kortsidorna i rummet – börja varje brädrad vid dessa. Bräderna kan läggas både från vänster och höger samt baklänges. Om utrymmet inte är geometriskt enkelt bör man tänka igenom hur läggningen bäst skall genomföras, var man skall börja läggningen och var man lämpligen lägger eventuell dilatationsfog.

Var noga med planeringen så at maxbredden inte överskrids (15 m) och at sockeldimensionen är tillräcklig.

Trägolvs rörelsefogar

De naturliga, säsongsmässiga klimatvariationerna orsakar viss rörelse – svällning och krympning – hos trägolvet.

Därför får golven aldrig läggas dikt an mot angränsande väggar eller andra fasta byggnadsdelar. En rörelsefog måste lämnas runt om.

Golvet måste ha möjlighet at svälla vid t ex trösklar, dörrkarmar, värmeledningsrör, pelare, trappor, klinkergolv och andra parketgolv. Det är viktigt at se till at även den klimatorsakade krympningen vintertid täcks av sockeln.

I golv med 5G-fogar uppstår normalt inga krympspringsor ute i golvytan, varför hela krympningen sker i yterkanterna.

En dilatationsfog (rörelsefog) mellan två utrymmen/golvtytor kan med fördel döljas under trösklar.

Tänk på at dilatationsfogens bredd är summan av de båda anslutande ytornas rörelsefogar!

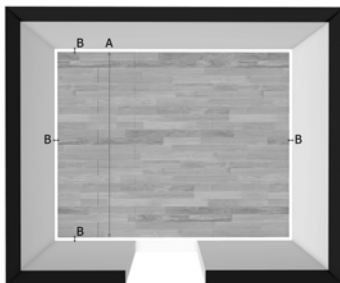
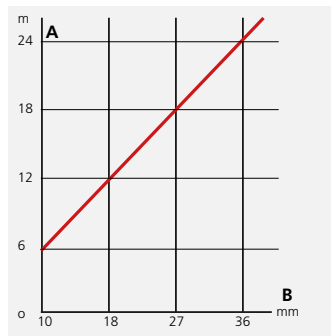
När trägolven levereras har de et fuktnnehåll motsvarande ca 40 % RF.

Årstidsvariationen i RF i golvet pendlar normalt mellan 30 och 60 %. Träggolv måste kunna röra sig efer den fuktvariation som uppstår, vilket ger både svällning och krympning.

Rörelsefogens storlek, i mm, kan räknas fram med formeln: 1,5 mm x meter golvbredd. Rörelsefogen ska dock aldrig vara mindre än 10 mm.

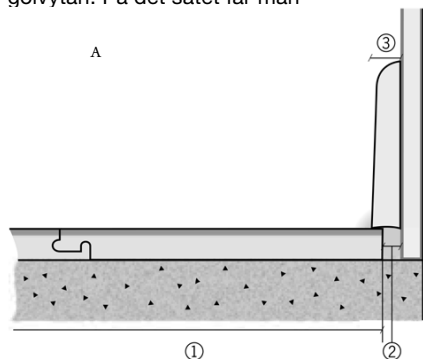
Et rum med en bredd av 8 m skall alltså ha en rörelsefog runt om på $8 \times 1,5 \text{ mm} = 12 \text{ mm}$ mellan golv och alla fasta föremål.

Träggolvens rörelsekurva vid uppfuktning och utorkning. Klimatet i buntarna motsvarar vid l everansen 20° C och 40 % RF.



Observera att golvsöckelns dimensioner aldrig får styra över rörelse-fogarnas storlek. Vid stora golvytor måste följaktligen golvsöckel väljas med utgångspunkt från rörelsefogarnas erforderliga storlek och inte tvärtom.

En lösning på utförande vid krav på stora sockel-dimensioner: Et enkelt sätt at vid nybyggnation skapa ytterligare rörelsemån för golvet är at "släppa" väggbeklädnaden strax över golvytan. På det sättet får man

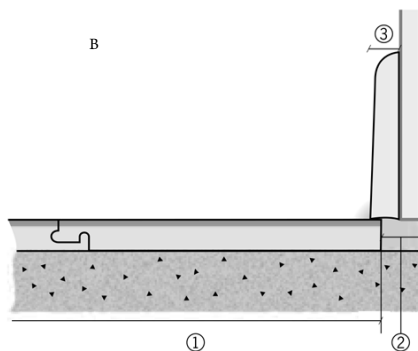


1. Golvsöckel x 1,5 = rörelsefog i mm
2. Rörelsefog
3. Rörelsefog x 1,5 = golvsöckelns minsta tjocklek i mm.

13 mm extra rörelsemån om väggbeklädnaden exempelvis består av 13 mm gips. På detta sätt kan en tunnare sockel än annars användas.

Beräkna sockelns tjocklek

Var noga med at golvet inte hamnar under väggskivan!



1. Golvsöckel x 1,5 = rörelsefog i mm
2. Rörelsefog
3. Golvsöckelns minsta tjocklek inklusive väggskivans tjocklek.

MINSTA SOCKELTJOCKLEK VID OLIKA GOLVBREDDER

			A	B
Golvsöckel 1	Rörelsefog 2	Täckmån	Socketjtjocklek 3	Socketjtjocklek 3
4 m	6 mm	3 mm	15 mm*	15 mm minus skivtjocklek
6 m	9 mm	5 mm	15 mm*	15 mm minus skivtjocklek
8 m	12 mm	6 mm	18 mm	18 mm minus skivtjocklek
10 m	15 mm	7 mm	22 mm	22 mm minus skivtjocklek
12 m	18 mm	9 mm	27 mm	27 mm minus skivtjocklek
15 m	22 mm	11 mm	33 mm	33 mm minus skivtjocklek

* Eftersom minimum 10 mm rörelsefog krävs.

Ojämnheter i undergolvet

Om man vid fytande läggning upptäcker små svackor i undergolvet, kan dessa fyllas upp med grålumppapp (max 3 lager vid golvvärme). Golvmellanlägg eller dylikt skall däremot inte läggas i mer än ett skikt på grund av alltför stor mjukhet.

Val av lägningsriktning, maxbredder

Vi rekommenderar läggning i rummets längdriktning, eftersom brådan rör sig mindre på längden än på bredden. Vid långsmala utrymmen t ex hallar är det särskilt viktigt för att bräderna ska ligga plant mot undergolvet och måste därför

läggas i rummets längdriktning. Diagonalläggning innebär ett merarbete, men ger på andra sidan en extra snits åt rummet. Tänk på att maxbredden (vinkelrät mot bräderna) inte får överskridas (15 m). Överstiger golvet bredd detta mått, måste golvet delas (dilatationsfog). Tag också med i beräkningen att spillet vid diagonalläggning blir högre (8–10 %).

Rengöring av undergolvet

Lämna aldrig sågspån eller andra organiska rester kvar på undergolvet. Det finns stor risk att mögel bildas i den fuktiga miljö som uppstår när en ångspärr läggs över de organiska materialen.

AT TÄNK PÅ VID LÄGGNING

Temperatur- och fuktförhållanden

Arbetstemperaturen skall vid inläggning vara minst 15° C. Detta gäller både bräder och rumsluft. Luftens relativa fuktighet skall före, under och efter läggning vara mellan 30–60 % RF.

Öppnande av buntar

Trägolvet levereras ”möbeltorr”. Om buntarna öppnas tidigare kan bräderna absorbera fukt och svälla, vilket gör dem svåra att lägga ihop. Om buntar har öppnats, skall dessa ovillkorligen förslutas noggrant igen med tejp, så att ingen fukt kan komma in och påverka bräderna negativt.

Avsugning

Det är alltid lättare att åtgärda fel som upptäcks i tid. Tag därför för vana att alltid avsyna produkten i samband med läggningen. Felaktiga produkter byts naturligtvis ut! Bräder med uppenbara fel, som kan/eller skulle kunna konstaterats före inläggningen, skall inte läggas in. Se alltid till att avsugning och läggning sker vid god belysning! Figur 1.

Ändskarvar vid små ytor

Även små ytor skall läggas i förband, dvs ändskarvar skall finnas i varje brädrad. En ordentlig förskjutning av ändskarvarna i intilliggande rader, minst 500 mm, skall finnas för att hålla golvet plant vid klimatvariationer. Risken är annars att golvet buktar upp vid hög relativ fuktighet. Figur 2.

Limning av fogar

För bräder med 5G-fog skall lim normalt inte användas, men i vissa fall t ex vid dörrposter och element underlätas monteringen om låslisten hyvlas ner till 1/3 och lim appliceras på den horisontella underläppen, se bild. Detta gör att brådan kan knackas in på plats. Tack vare den breda limytan, blir fogen tillräckligt stark. Figur 3.

Mönsterförskjutning

Mindre förskjutning av mönstret uppkommet vid tillverkningen får enligt AMA Hus förekomma. För skeppsgolv och golv med holländskt mönster kan detta ske. Vid läggning av bräder med holländskt mönster ska den tvärgående staven passas in vid mitten av den längsgående staven på den intilliggande brädraden.

Dörrogenomgångar

Vid läggning genom dörröppningar eller valv måste golvet delas av med en dilatationsfog, som sedan täcks av en tröskel eller list. Om en befintlig tröskel sitter fast i undergolvet måste en rörelsefog lämnas mellan trägolvet och tröskeln med samma mått som de övriga rörelsefogarna i rummet. Observera att kravet på dilatationsfog i dörrogenomgångar, ökar vid golvvärme. Figur 4.

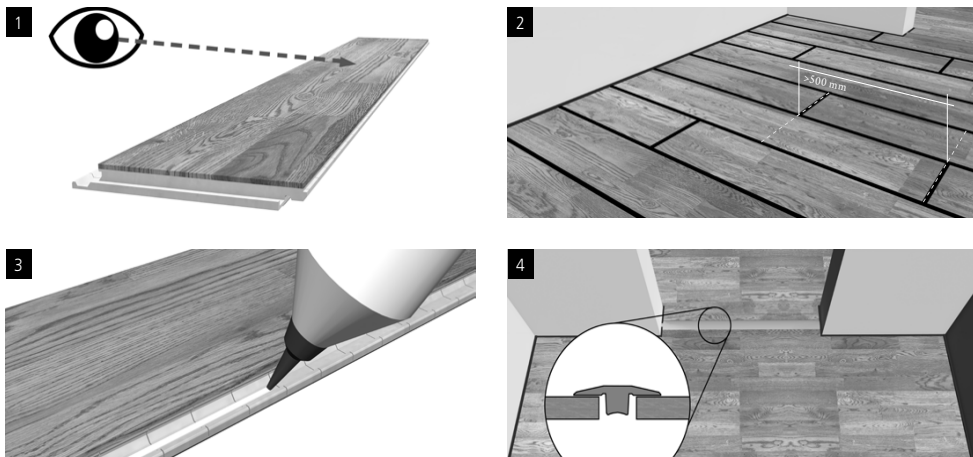
Tröskeln kan också tas bort och sätas på plats igen när golvet lagts och fog lämnats under tröskelpartiet. Hamnar tröskeln för högt, kapas dörren i motsvarande mån. En frntandad såg och tejpad sågmarkering underlättar kapningen av dörren.

Montering av socklar

Socklarna får inte pressas ned mot trägolvet, eftersom golvet då kan låsas. Socklarna kan fästas med spik, skruv eller lim i väggen. Snyggast fog får man om man gerar skarvarna. Socklarna måste anpassa till rörelsefogens storlek!

Flatbøj

Vi strävar efter att tillverka bräderna något konvexa på längden, för att göra golvet enkelt att lägga. Glöm inte att förskjuta ändskarvarna enligt lägningsanvisningarna.



AT TÄNK PÅ EFTER LÄGGNING

Om vätska spillts ut skall den genast torkas upp. Speciellt viktigt är detta vid träslagen bok och hard maple som är mer fuktkänsliga. För ytterligare information om skötsel och underhåll, besök www.raw-products.info.

Skyddstäckning

Om ytterligare arbeten skall utföras i det rum där golvet har lagts, skall golvet skyddstäckas med ett material som släpper igenom fukt (t ex papp). Kontrollera också att det inte missfärgar golvet. Observera att vissa typer av vanligen använda mjölkpapper inte är fuktgenomsläppliga och dessutom är försedda med ett vaxskikt som kan överföras till trägolvet. Golvet får då oönskade glansvariationer.

Vitvaror har i allmänhet inte tillräckligt stora "hjul" för att undvika skador om de skjuts på golvet, vilket kräver kraftigare skyddstäckning än enbart skyddspapp.

Tejp

Tejpa inte mot trägolvet utan endast mot skyddstäckningen. Många tejper fäster så hårt mot golvytan att lacken släpper när tejpens avlägsnas. Ju längre tejpens får sitta, desto större är risken att den fäster hårdare mot lacken.

Ventilering

När golvet är lagt i nybyggda hus bör huset ventileras, för att inte eventuell byggfukt skall skada golvet. Vid högre RF än 60% kan bestående formförändringar uppstå genom t ex cellkollaps och/eller lamellgenomslag.

Färgförändring

Trä är ett naturligt material som gradvis mognar till sin naturliga färg, färgförändringen sker snabbast till en början. För att uppnå en jämn yta, bör mator inte läggas på golvet under de första månaderna efter läggningen. Om det redan finns ljusare partier från mator etc, mognar de snabbt när de utsätts för dagsljus.

Mer information om färgförändringar för just ditt golvet finns på våra tekniska datablad, kontakta kundsupport för mer information.

LÄGGNINGSANVISNINGAR FÖR TRÄGOLV MED 5G-FOG; FLYTANDE LÄGGNING PÅ PLANT OCH FAST UNDERLAG

Förberedelser

- Glöm ej ångspärr om konstruktionen kräver det.
- Beräkna först hur många golvbräder som går åt på bredden. Blir sista raden smalare än 30 mm, bör även den första brädraden sågas. Vid läggning av golv med 5G-fog, underlättar det om läggningen startar
- vid den långsida som har fest dörrar. Om dörrar finns vid kortsidorna i rummet – börja varje brädrad vid dessa. Bräderna kan läggas både från vänster och höger.
- Den maximala bredden är 15 m för trägolv med 5G-fog.

1. Börja i et hörn och lägg notsidorna – den långa underläppen – ut mot rummet. Sätt en distanskloss på brädans kortsida. Långsidans avstånd mot väggen kan justeras senare när tre rader lagts.

2. Lägg ner golvbrädorna enligt bild 2. Fortsätt på samma sätt med hela den första raden.

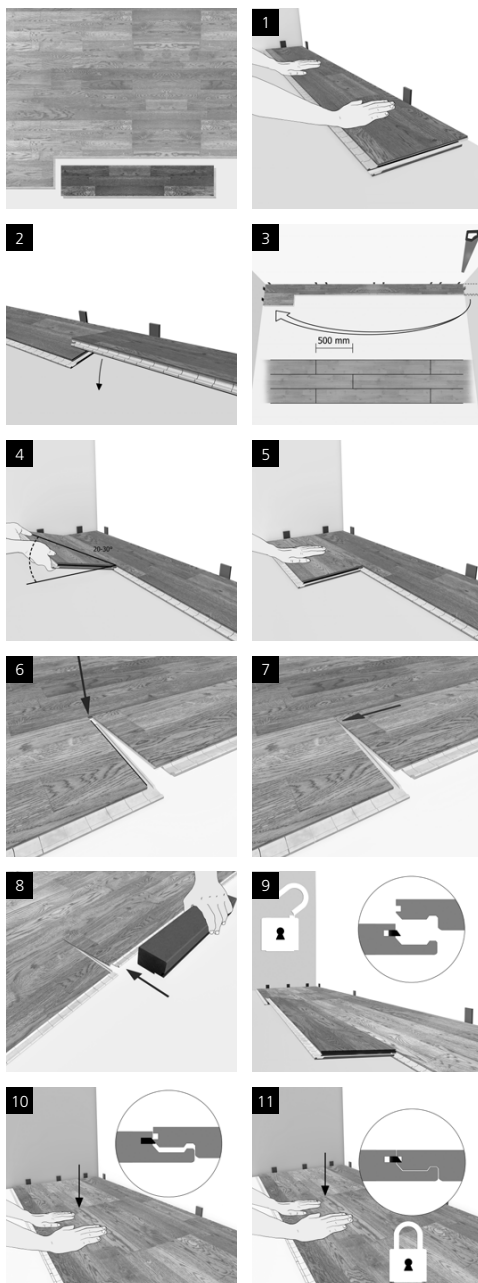
3. Kapa slutbrädan i första raden till rätt längd och börja nästa rad med biten som blev över. Brädornas ändskarvar förskjuts minst 500 mm vid läggning.

4-5. Vinkeln på brädan som läggs skall vara ca 20°. Max läggningvinkel är 30°. Vid läggning trycks brädan rakt framifrån in i föregående rads notspår.

6-7. Positionera brädan i rätt vinkel (20–30° – se ovan). Skjut brädan så att kortänden ligger an mot föregående brädas kortände i hörnet såsom pilen visar på bilden. Var noga med att fogen är ren från sågspån och annat skräp.

8-11. Vik ner brädan till samma nivå som föregående brädas kortände. Detta kan underlättas med hjälp av en Handklots. Det krävs bara låta knackningar mot brädans kant, för att bräderna skall falla på plats.. Lägg handklotsens långsida mot brädkantens. Låt ena hörnet vila mot brädan och knacka med den andra mot brädan. Då skapas rätt kraft och brädan skadas inte.

12. När tre rader lagts kan golvets avstånd till väggen justeras. Sätt kilar mellan golv och vägg.



12. När tre rader lagts kan golvet avstånd till väggarna justeras. Sätt kilar mellan golv och vägg.



13. Sista brädan sågas till rätt bredd. Lägg sista brädan ovanpå näst sista brädraden med ca 5 mm förskjutning mot väggen. Markera sågsnittet med hjälp av en brädbit utan låslist. Lägg till den tillsågade brädan. Gör likadant med nästa.

Demontering

A, B, C. De lagda brädorna går att demontera. Vik upp en hel rad och skjut raden åt sidan. Lås upp kortändsfogen genom att skjuta brädorna ifrån varandra horisontellt längs kortändesfogen.



Några punkter som kan lösas enkelt.

D. För värmeledningsrör borras hål i brädan. Hålen ska vara minst 20 mm större än rörets diameter. Såga som bilden visar. När brädan är lagd limmas den utsågade biten fast och hålen täcks med rörmanscheter.

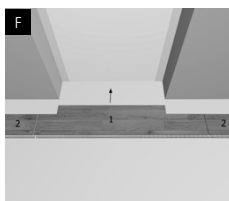


E. Om du måste kapa ett dörrfoder, använd en golvbräda som underlag så får du exakt rätt höjd. Om du behöver knacka en bräda på plats, skydda fogen med en överbliven bit av en kortända.

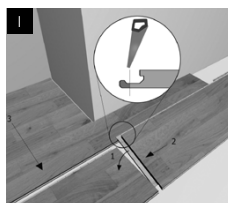
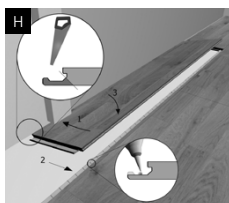
F. Starta alltid varje brädrad vid en dörr vilken gör det enklare att skjuta in den tillpassade brädan under karmen. Med 5G-fog kan de övriga bräderna i brädraden läggas från både vänster och höger.



G. Vidläggning med brädans kortända mot dörrpost anpassas brädan till dörrposten eller kapa dörrfodret. Lägg brädan så nära karmen som möjligt och slå sedan in den försiktigt från kortändan. Skydda brädan med en avkapad bit (t ex passande kortände).



H. Vid dörrfoder där man inte kan vinkla in brädan, hyvlas 2/3 av låslisten ner. Det gör att man kan knacka in brädan på plats. För att inte få en försvagning av fogen läggs lim på underläppen.



I. Vidläggning under smygar är det ofast enklast att passa in dessa bräder innan brädan i väggens förlängning läggs.

LÄGGNINGSANVISNINGAR FÖR TRÄGOLV PÅ CELLPLAST 150 KPA; FLYTANDE LÄGGNING I BOSTADSRUM

Isolering med EPS

Cellplastskivorna skall uppfylla kraven enligt lägst Grupp M, tryckhållfasthet ≥ 150 kPa (densitet 30kg/m³), enligt SS-EN13163. Det är viktigt att de är anpassade för detta användningsområde och att de uppfyller kraven på tjocklekstolerans och densitet. Densiteten skall vara inom $\pm 10\%$.

För att undvika obehaglig svikt på det färdiga golvet skall skivornas tjocklekstolerans vara + eller - 0,5 mm. Av samma skäl skall inte bågformade skivor användas.

Cellplastskivorna läggs med längdriktningen vinkelrät mot den riktning golvbräderna skall ha och förskjuts (läggs i förband), så att inga genomgående fogar bildas i brädernas längdriktning. Hela undergolvet skall täckas med cellplastskivor på sådant sätt att bärighet finns för bräderna. Speciellt bör rördragningar och dörrgenomgångar etc uppmärksammas. I vissa fall erfordras förstärkningar med träreglar. Följ cellplaststillverkarens anvisningar. Cellplastskivorna skall skyddas, om de trafkeras före golvläggningen, detta för att förhindra intryckningar.

Mellanlägg

Mellan cellplast och trägolv läggs ett mellanlägg för att undvika gnisselljud.

LÄGGNINGSANVISNINGAR FÖR TRÄGOLV PÅ CELLPLAST 250KPA; FLYTANDE LÄGGNING I OFFENTLIGA MILJÖER

Isolering med EPS

Cellplastskivorna skall uppfylla kraven enligt lägst Grupp T, tryckhållfasthet ≥ 250 kPa (densitet 40 kg/m³), enligt SS-EN13163. Det är viktigt att de är anpassade för detta användningsområde och att de uppfyller kraven på tjocklekstolerans och densitet. Densiteten skall vara inom $\pm 10\%$.

För att undvika obehaglig svikt på det färdiga golvet skall skivornas tjocklekstolerans vara + eller - 0,5 mm. Av samma skäl skall inte bågformade skivor användas.

Cellplastskivorna läggs med längdriktningen vinkelrät mot den riktning golvbräderna skall ha och förskjuts (läggs i förband), så att inga genomgående fogar bildas i brädernas längdriktning. Hela undergolvet skall täckas med cellplastskivor på sådant sätt att bärighet finns för bräderna. Speciellt bör rördragningar och dörrgenomgångar etc uppmärksammas. I vissa fall erfordras förstärkningar med träreglar. Följ cellplaststillverkarens anvisningar. Detta för att förhindra tryckskador. Cellplastskivorna skall skyddas, om de trafkeras före golvläggningen, för att förhindra intryckningar.

FÖRUTSÄTNINGAR OCH GENOMFÖRNDE AV BESIKTNING

Grundförutsättning för en kontroll/besiktning är att golvet är lagt enligt anvisning.

- Mellan parterna överenskomna avtal, beträffande lägningsriktning, befintligt underlags beskafenhät m.m. skall redovisas för besiktningsmannen. Har dessutom eventuella reservationer gjorts, som kan påverka arbetets resultat, ska också detta redovisas.
- Berörda parter bör närvara vid besiktningen.
- Problem gällande planhet, sprickor, knarr, spänningar och dimensioner kan inte bedömas om luftfuktigheten ligger utanför intervallet 30–60 % RF. Golvet måste då återbesiktigas när RF varaktigt (4 veckor) återgår till normala värden.
- Golvet bör vara frit från utlagda markeringar av anmärkningar. Besiktningen ska i allmänhet ske stående.
- Besiktningen skall utföras vid normal belysning och ljusinfall.

POLICY FÖR SKÖNHETS FEL OCH HANTERING AV FELAKTIGT MATERIAL VID LÄGGNING

Skulle det finnas några tvivel om kvalitet, sortering eller defekter, är det viktigt att ett reklamationsanspråk görs innan du lägger golvet. När en golvbräda installerats, oavsett om du lägger själv eller anlitar en golvläggare, anses du som köpare också ha godkänt den.

Mönsterfel

Mindre förskjutningar i mönster, uppkomna vid tillverkningen, tillåts mellan intilliggande mönsterbrädor.

För byte av defekt bräda eller annan reklamationsåtgärd, vänligen kontakta din återförsäljare.



raw-products.info