



Monteringsanvisning RAW Easypanel

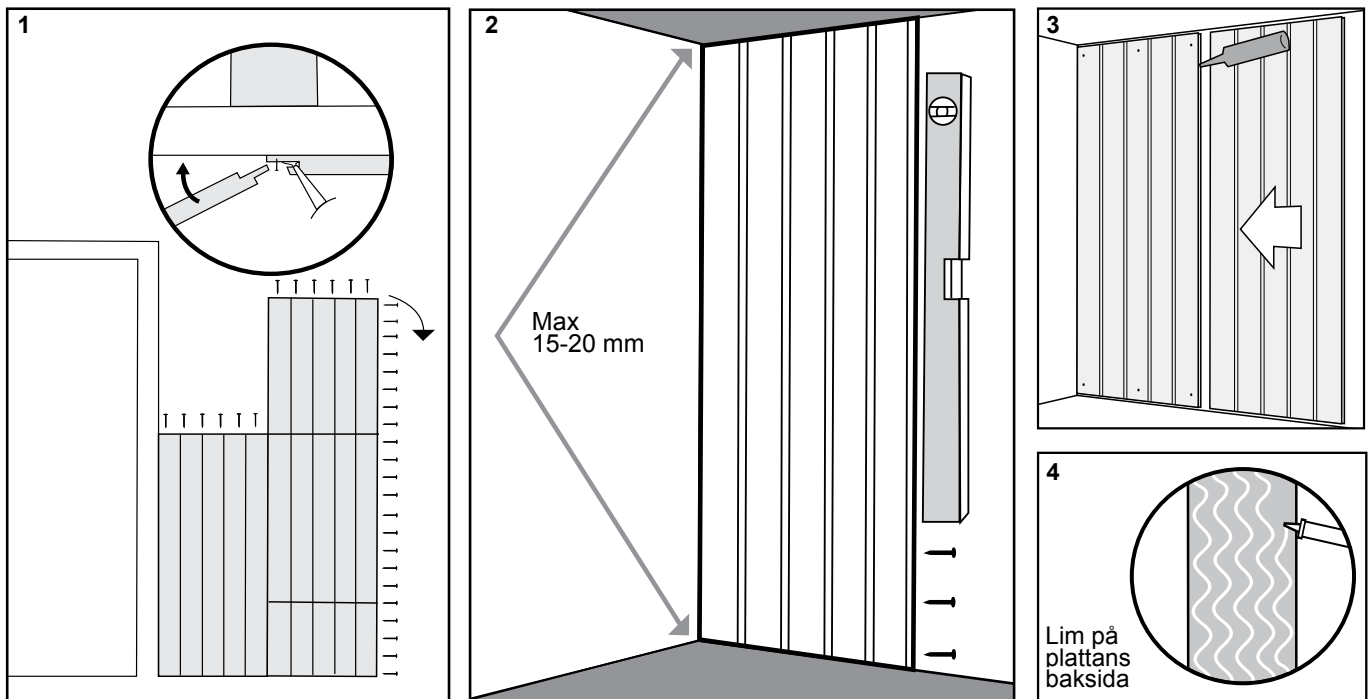
OBSERVERA INNAN MONTERING

- Easypanel är tillverkad för nordiska förhållanden, dock är det mycket viktigt att kontrollera rummets relativa luftfuktighet innan arbetet påbörjas. Den relativa luftfuktigheten skall ligga mellan 35-65 %. Montering i för hög eller för låg luftfuktighet kan medföra att panelen kan svälla eller krympa. Sådana skador är ej reklameringsgrundande.
- Viktigt är att Easypanel lagras i utrymmet där den skall monteras i minst 48 timmar innan arbetet påbörjas. Utrymmet skall ha en rumstemperatur på 18-20°C.
- Besiktning av skivorna skall genomföras innan montering så att eventuella defekta skivor avlägsnas. Vid montering av defekta skivor gäller ej gängse garantier.
- Easypanel är tillverkad för att användas inomhus i uppvärmda utrymmen. Dock EJ våtrum.
- Vid montering på ytor (tak alt. vägg) överstigande 10 bredd-/längdmeter så krävs en rörelsefog på 10 mm.
- Skall skivorna lagras så krävs ett torrt och fast underlag.
- Förarbete så som slipning, spackling mm skall vara slutförda innan montering sker, rummet skall även vara uppvärmt samt ventilerat.

TILL MONTERING

1. Använd dold infästning när skivorna monteras med skruv, spik eller klammer, fäst skivan i den dolda honprofilen. Spik, skruv samt klammer skall med försiktighet försänkas till samma nivå som honprofilens yta. Limning kan med fördel användas om underlaget är fast samt dammfritt
2. Förslut på spik, skruv samt klammer
 - a. **Skruv:** Skruv avsedd för MDF, minst 2/3 av skruvens längd skall sitta i underlaget. Gängfritt i Easypanel plattan. Se bild 1.
 - b. **Spik:** Elförzinkad spik 1,7x35 mm med platt huvud.
 - c. **Klammer:** 38 mm elförzinkad klammer.
 - d. **Lim:** Sättlim alternativt MS-polymerlim.
3. Förskjut skivans kortskarvar. Första skivraden skall monteras i lod. Vid avslutningen mot vägg bör en monteringssskiss göras, detta för att minimera spill.
4. Rörelsefogen mot vägg och andra fasta installationer/element skall vara 8-10 mm. Vid större ytor skall rörelsefog göras var 10:e m. Dölj spikhuvuden och dylikt vid tak med hjälp av taklist.

TIPS! Mät väggen / taket före montering så att sista plattan blir minst 10 cm bred.



MONTERING

Montering på vägg sker enklast med att man spikar alternativt limmar upp skivan (se bild 4). På väggar bestående av gips, puts, betong eller liknande rekommenderas att limma upp skivan. Lim som rekommenderas är sättlim alternativt MS-polymer lim. På väggar bestående av regelverk, trä - eller spånskivor rekommenderas att spika upp skivan med hjälp av dyckert.

Easypanel sågas med fördel med fogsvans, slipa skivan lätt med vanligt slippapper ifall skivan flisar sig vid sågning. Använd latexfog för korrigerig vid sneda väggar ifall glipor uppstår vid dörrkarmar samt hörn.

Vid synliga glipor använd latexfog

Easypanel bredd (täckmått) är 390 mm. För bästa resultat bör väggens mått delas med skivans bredd för att på så sätt få fram exakt antal skivor som krävs. Första och sista skivan bör sågas för att anpassas till väggbredden.

Montering påbörjas alltid från vänster hörn. Ifall hörnets vinkel är sned korrigeras skivan så att den hamnar i lod (se bild 1). Skivan skall ha en luftspalt på 10 mm från golv. Denna luftspalt täcks sedan med hjälp av golvlist.

Skär monteringen med spik så skall dessa spikas längs golv samt tak, dessa döljs sedan med hjälp av lister. För effektiv infästning av Easypanel så skall plattan även spikas i honfjädern. Avståndet mellan spikarna skall vara ca 25 cm. Vid skarvning av Mutipanelen skall trälim (vinterlim) appliceras på noten.

Eventuella glipor i hörn justeras med hjälp av latexfog

Vid montage med lim. Applicera limmet på baksidan av Easypanelen. Normalt krävs ca 3 strängar med lim men är väggen mycket ojämn kan mer lim krävas (se bild 4).

Använd händer alternativt en gummiklubba för att få skivan att fästa mot underlaget. Beroende på limmets kvalité kan det vara nödvändigt att fästa skivan med hjälp av dyckert tills limmet härdat. Viss försiktighet krävs vid montage av nästkommande platta vid limning så att man inte skjuter föregående skiva ur läge.

Det går bra att skarva Easypanel fortlöpande. Limma ändskavarna med trälim (vinterlim), limmet skall appliceras på baksidan av noten. Limning rekommenderas vid montage av bröstlist. För att täcka eventuell glipa i hörn finns det en så kallad flexilist. Flexilisten kan användas både till ytter och inner hörn. Flexilisten bör limmas vid montage

Målning

Vid målning/underhåll skall allt damm och all smuts avlägsnas från vägghpanelen. Tvätta alltid vägghpanelen med fettlösande tvättmedel innan målningen inleds. Utför alltid 2 strykningar med med vatten-/olja-baserad interiörfärg. akrylfärg avsedd för interiör. Använd pensel eller rulle. Grundmålning är mycket fördelaktigt och ger ett finare resultat och bättre vidhäftning.

MONTERING I TAK

Montering i tak sker enklast med att man spikar alternativt limmar upp skivan. I tak bestående av gips, puts, betong eller liknande rekommenderas att limma upp skivan. Lim som rekommenderas är sättlim alternativt MS-polymer lim. I tak bestående av regelverk, trä - eller spånskivor rekommenderas att spika upp skivan med hjälp av dyckert. Easypanel sågas med fördel med fogsvans, slipa skivan lätt med vanligt slippapper ifall skivan flisar sig. För att korrigera eventuella glipor använd latexfog.

Montering av Easypanel i nyproducerade tak

Montera läkt (28x70 mm) på takreglarna. CC-mått 390 mm. Använd med fördel laser för att vara säker på att Easypanel monteras rakt. Anpassa sedan skivorna till takets bredd. Börja monteringen i vänster hörn. Montera hela första raden längs långsidan. Var aktsam så att ett rakt resultat uppnås. Vid montage av nästkommande rad skall Mutipanelens ändskarvar förskjutas minst 600 mm.

Vid skarvning skall baksidan av noten limmas med trälim (vinterlim). Var noga med att panelen inte ligger tätt mot väggen, utan att det är en glipa på minst 10 mm. Detta gäller alla fasta föremål som Mutipanelen monteras mot.

Montering i befintliga tak

Applicera limmet på baksidan av Easypanelen. Normalt krävs ca 3 strängar med lim, men är taket mycket ojämnt kan mer lim krävas. Använd händer alternativt en gummiklubba för att få skivan att fästa mot underlaget. Beroende på limmets kvalité kan det vara nödvändigt att fästa skivan med hjälp av dyckert tills limmet härdat. Viss försiktighet krävs vid montage av nästkommande platta vid limning så att man inte skjuter föregående skiva ur läge.

Var noga med att den första raden blir helt rak samt att det är en rörelsefog på minst 10 mm mot alla fasta element. Easypanelens ändskarvar skall förskjutas 600 mm vid montage av nästkommande rad.

Montering på läkt, c/c 390 mm.

Långsida: 1 styck spik/klammer/skruv var 150 mm (se bild 3)

Kortsida: 1 styck spik/klammer/skruv i var panel (se bild 3)

Lämplig läkt är 28x70 mm alt. 22x95 mm

Viktig information

Gör alltid en noggrann kontroll så det inte syns märkbara felaktigheter eller defekter, då dessa ej kan reklameras efter montage. Kontrollera även att underlaget samt eventuell spikläkt är acklimatiserat vid monteringen av Easypanel.

Easypanel är tillverkad för montage i torra utrymmen, ej våtutrymmen.

