

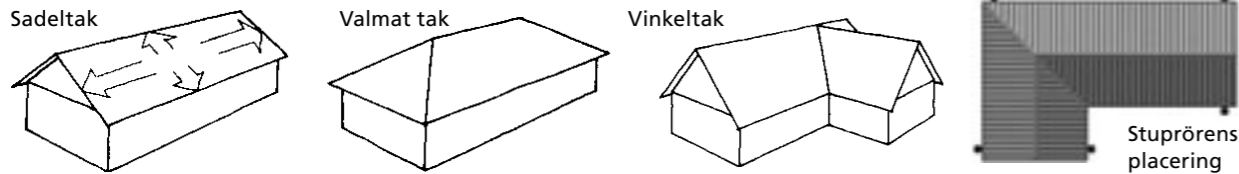
ALLMÄNNA FÖRBEREDELSE TAKAVVATTNING

Mät upp taket

Mät takets längd och bredd på varje takhalva. Om ytan är mindre än 50 m², används rännor med bredden 100 mm och rör med diametern 75 eller 90 mm. Om ytan är 50-100 m², används rännor med bredden 125 mm och rör med diametern 90 mm. Till ännu större ytor finns rännor med bredden 150 mm och rör med diametern 100 mm.

Antal stuprör

Räkna med att varje stuprör klarar en rännlängd på upp till 10 meter. Hus som har valmat tak bör alltid förses med två stuprör per långsida och hängränna med bredden 125 mm. På vinkelhus placeras stuprören enligt figuren. Använd hängränna som är anpassad efter takytan.



Börja med att mäta var rännkrokarna skall fästas. Därefter monteras rännkrokar, hängrännor och stuprör.

Så här mäter du

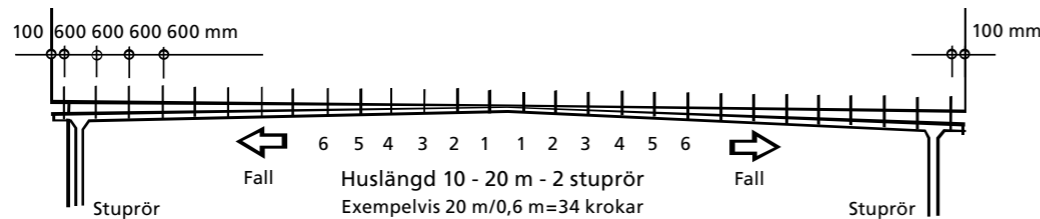
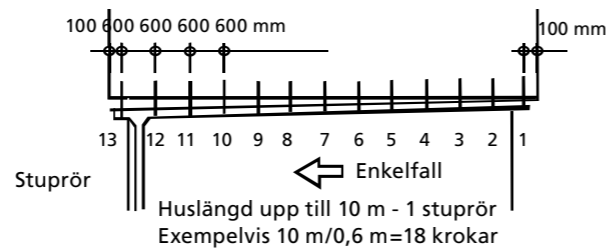
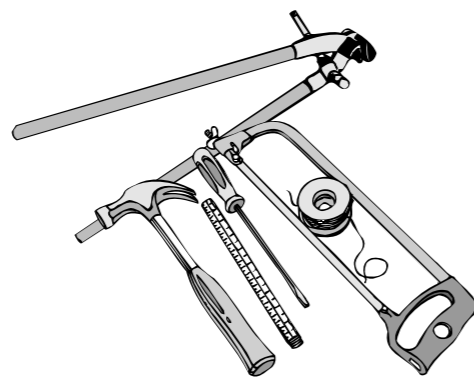
Vid längder upp till 10 meter räcker det med ett stuprör. Krokarna delas upp enligt skiss 1 (se nedan) och märks 1,2 o.s.v. Montera första och sista kroken 10 cm från takets kant.

Vid längder över 10 meter krävs 2 stuprör. Krokarna delas upp enligt skiss 2 (se nedan) och märks 1-1, 2-2 o.s.v. Montera krokarna nr 1-1 ca 30 cm från mitten och de sista krokarna ca 10 cm från takets kant. Korta krokar skruvas direkt i takfotsbrädan.

Om takfotsbrädan inte är monterad i lod, kan den korta kroken bockas, eller så använder man den speciellt anpassade korta kroken 35110 för 27° taklutning eller någon av de två compactbeslagen.

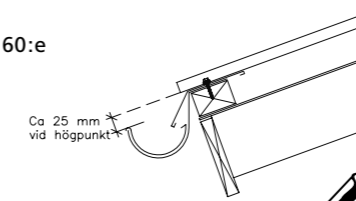
Verktyg

Det är inga märkvärdiga verktyg som behövs för monteringen av Plannja Takavvattning; hammare, tång, mejsel, bågfil, tumstock, snöre och krokbockningsverktyg. Krokbockningsverktyget kan du hyra hos din byggmaterialhandlare.



Rännkrokar

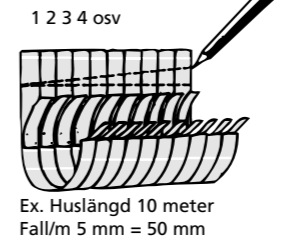
Det behövs en rännkrok var 60:e centimeter för att bära upp hängrännan. Rännan monteras med fall mot stupröret, fallet skall vara 5 mm/m.



Långa krokar

Långa krokar bockas så att rännan får fall. Gör så här:

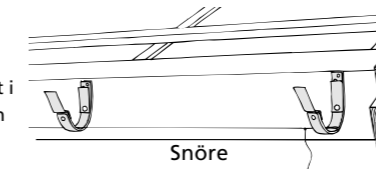
- markera baslinjen enligt skiss, lägg samman krokarna och markera baslinjen på första och sista kroken.
- taketets längd/5mm per meter ger totala lutningen som markeras på sista kroken.
- rita en linje mellan baslinjen och lutningsmättet, se figur.
- Numrera och bocka krokarna med krokbockningsverktyget. Krokarna fästes med skruv.



Korta krokar samt Compactkroken

Markera fallet genom att spänna ett snöre. Skruva krokarna direkt i takfotsbrädan.

Skruvas direkt i takfotsbrädan



Beslag till Compactkrok

Det finns två olika beslag. Beslagen anpassas, utan speciella verktyg, efter taklutningen då de monteras.

Compactbeslag 35170

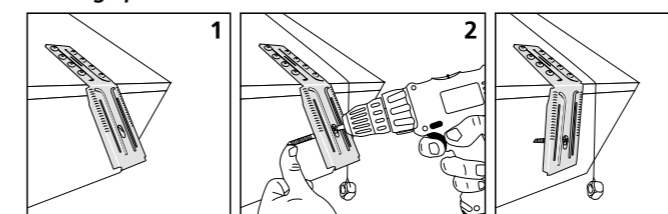
kan användas vid 8-45° lutning på takfotsbrädan. Beslaget skruvas fast på takfotsbrädan och vinkeln justeras och fixeras med den medföljande sprinten.

Compactbeslag Cb2

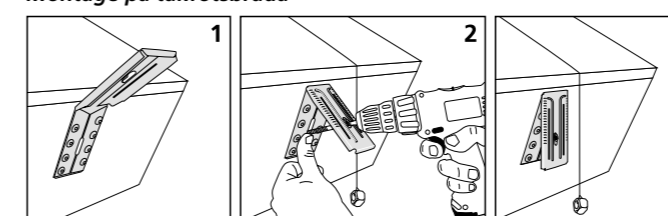
Beslaget kan monteras ovanpå taket eller på takfotsbrädan. Vinkeln justeras genom att böja beslaget och fixera det med medföljande skruv. Därefter monteras Compactkroken på beslaget.



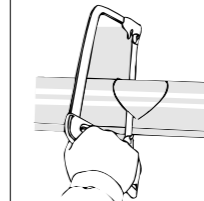
Montage på undertak



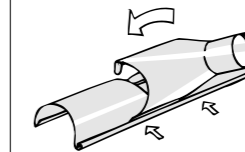
Montage på takfotsbräda



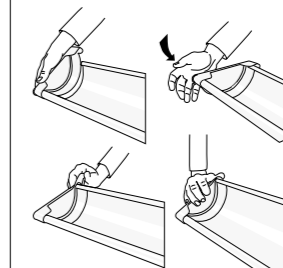
Hängrännor



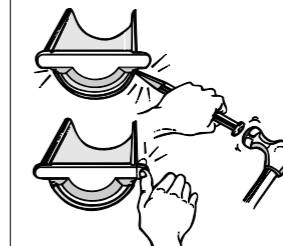
Märk först ut hur långt från rännans avslutning som stupröret ska placeras. Såga två snedställda snitt så att öppningen blir ca 10 cm. Vik ned kanterna i hålet så förbättras avrinningen.



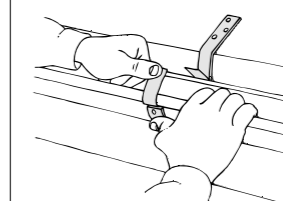
För in den vikta kanten på omvinkningskupan. För över kupan mot rännan och bakkanten och vik över låstungen. Rännans rundade del (vulsten) ska vara vänd utåt.



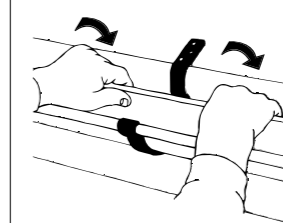
Unigaveln monteras genom att vridas in i rännans vulst. Lägg på en sträng med fogmassa och tryck ned gaveln i rännan. Slå därefter fast gaveln.



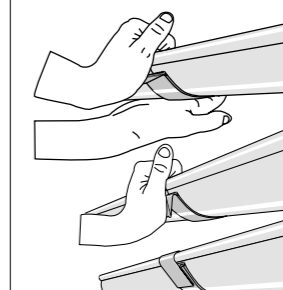
Kombigaveln monteras genom att skjutas på rännan. Gaveln säkras sedan enligt figuren. Slutligen viks rännagavelns fria spets in med ett tumgrepp (se figur).



Kapa rännan till rätt längd och lägg upp den i krokarna. Tryck fast rännan i krokens framkant och vik över den främre låstungen. Vrid sedan ned rännan och lås fast den bakre tungan.



Om du använder snabbkrok eller Compactkrok, lägger du rännan i krokens framkant. Därefter pressar du ner rännan så att den fixeras av stopp-piggen i krokens bakkant.



Skarvning av rännor görs med rännskarv. För ihop rännorna. Placera rännskarven i bakkanten och tryck den mot rännan. Fäll ned låsningen med handflatan mot rännan.

Mellanstycken

Längden på mellanstycket, röret mellan de båda rörvinklarna, mäts enligt följande.

Tryck fast den övre rörvinkeln (1) på omvinkningskupan och rikta in den mot den tänkta stuprörs-placeringen.

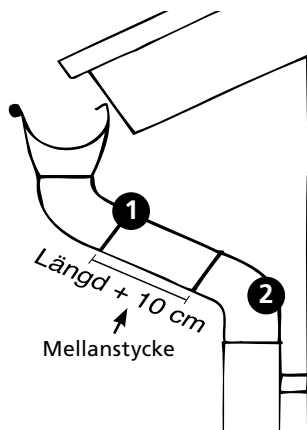
Håll upp den nedre rörvinkeln (2) och rikta den mot den övre. Avståndet mellan rörvinkel och vägg ska vara 35 mm.

Justera rörvinklarna så de kommer i linje med varandra.

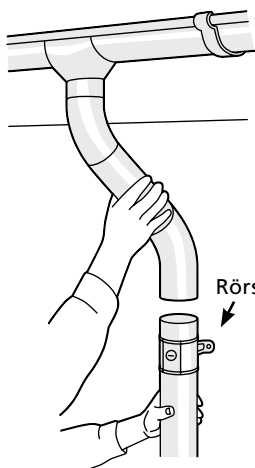
Använd mätstickan som rätskiva.

Mät avståndet mellan rörvinklarna och lägg till 10 cm.

Mellanstycket finns i 0,5-meters längd med krympt rörände. Till hus med stort taköverhäng kan även ett avkapat stuprör användas.



Rörsvep



Stuprörssvepet monteras 10 cm under den nedre rörvinkeln.

Rörsvep finns för både trä- och stenvägg.

I sten/tegelvägg förborras hål för svepets stift.

Borra i fogen, ej i tegelstenen.

Avståndet mellan rörsvepen bör vara max 2 meter.

Montera samman rördetaljerna och anslut mot omvinkningskupan.

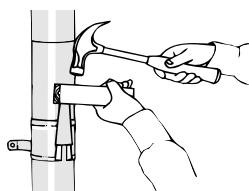
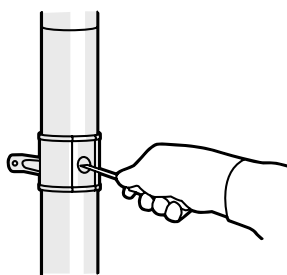
Kontrollera att röret sitter rakt på väggen och längdjustera efter behov.

Trärsvepet skruvas fast i väggen. Stensvepet hängs på stiftet och fästes genom att vika runt den utstående piggen på stiftbleckets underkant.

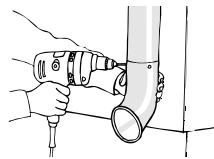
Röret passas in i svepet och låses genom att vrida låsknappen ett halvt varv medurs med en skruvmejsel.

Vid demontering öppnas svepet genom att vrida tillbaka låsknappen ett halvt varv och därefter föra in mejseln i ett av demonteringshålen för att lösgöra låsknappen.

Montering av svep med kil. Svepets låskilar slås ner med hjälp av hammare och träbit. Låskilens breda sida nedåt.

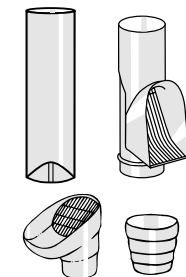


Utkastare



Utkastare

Utkastare monteras när stupröret ej är anslutet till dagvattenledning. Fäst utkastaren med skruv eller popnit.



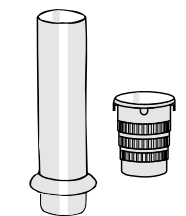
Påskjutsrör, renstratt, självrensande lövsil, muff

Renstratt och lövsil förhindrar att skräp hamnar i dagvattenledningen.

Renstratt monteras med eller utan påskjutsrör.

Självrensande lövsil monteras direkt mellan stuprör och dagvattenledning.

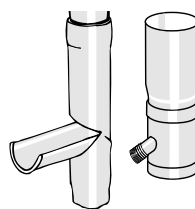
Muff finns för olika dimensioner av dagvattenledningar.



Brunnsutkastare, dagvattensil

Brunnsutkastare används mellan stuprör och dagvattenledning.

Dagvattensil monteras direkt i dagvattenledningen för att förhindra att skräp täpper till.

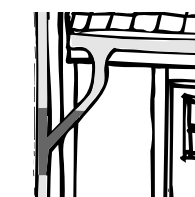


Fällbar utkastare, regnvattenkran

Vill du samla upp regnvattnet?

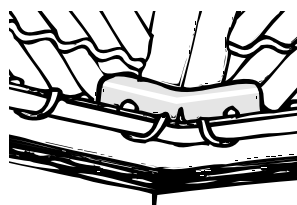
Montera den fällbara utkastaren på stupröret, alt regnvattenkranen till vilken ansluts en slang – så vatten kan ledas ut till blommor och buskar.

Tillbehörsprodukter



Grenrör

Grenrör används vid avvattning av flera tak via samma stuprör.



Överspolningsskydd

Överspolningsskyddet förhindrar vatten att spola över i innerhörnsvinklar. Finns även som rakt överspolningsskydd.